

**SAMSUNG**

# GUIDE D'INSTALLATION

---

**UHD TV**

HG43BU800E HG50BU800E HG55BU800E  
HG65BU800E HG75BU800E

Merci d'avoir acheté ce produit Samsung.

Afin de bénéficier d'un service plus complet, veuillez enregistrer votre produit à l'adresse [www.samsung.com](http://www.samsung.com)

Modèle \_\_\_\_\_ Numéro de série \_\_\_\_\_

# Avant de lire ce guide d'installation

Ce modèle de téléviseur B2B (Business to Business) est destiné aux hôtels et autres lieux d'accueil. Il prend en charge diverses fonctionnalités particulières et vous permet de limiter certaines commandes émanant de l'utilisateur ou de l'hôte.

Les schémas et illustrations contenus dans ce manuel de l'utilisateur sont fournis uniquement à titre de référence. L'aspect réel du produit peut être différent. La conception et les spécifications du produit sont susceptibles d'être modifiées sans préavis.

## Modes de fonctionnement

Ce téléviseur comporte deux modes : Mode **Interactive** et **Standalone**.

- Mode **Interactive** : Dans ce mode, le téléviseur communique avec un boîtier SBB (Set Back Box) ou un boîtier décodeur connecté. Il est entièrement ou partiellement contrôlé par ce boîtier fourni par un fournisseur d'intégrations de systèmes pour lieux d'accueil. À sa première mise sous tension, le téléviseur envoie une commande pour tenter d'identifier le SBB ou STB qui est raccordé. Si le téléviseur et le SBB ou le STB s'identifient mutuellement, le téléviseur octroie le contrôle total au SBB ou au STB.
- Mode **Standalone** : Dans ce mode, le téléviseur fonctionne de manière autonome sans boîtier SBB ni boîtier décodeur externe.

Le téléviseur possède un menu **Hotel Option** qui vous permet de définir facilement les diverses fonctions d'accueil. Voir page 27.

Ce menu vous permet également d'activer ou de désactiver certaines fonctions du téléviseur ou fonctions propres au lieu d'accueil afin de créer la configuration la mieux adaptée à ce dernier.

## Avertissement relatif aux images fixes







Évitez d'afficher à l'écran des images fixes (au format .jpeg par exemple) ou des éléments d'images fixes (tels que logos de chaînes de télévision, images panoramiques ou au format 4:3, barres de cotations ou d'infos). L'affichage d'images fixes en continu peut entraîner une usure irrégulière de l'écran et affecter la qualité de l'image. Pour prévenir ce problème, suivez les recommandations ci-dessous :

- Évitez d'afficher longuement la même chaîne de télévision.
- Essayez de toujours afficher une image plein écran.
- Réduisez la luminosité et le contraste pour éviter l'apparition d'images rémanentes.
- Utilisez toutes les fonctions conçues pour réduire la rémanence et les brûlures d'écran.

# Avertissement ! Consignes de sécurité importantes

Veuillez lire les consignes de sécurité avant d'utiliser le téléviseur.

Référez-vous au tableau ci-dessous pour connaître la signification des symboles pouvant apparaître sur votre produit Samsung.

ATTENTION			Produit de classe II : Ce symbole indique qu'aucun raccordement de sécurité à la terre (prise de terre) n'est requis. Si ce symbole est absent sur un produit intégrant une prise secteur, le produit DOIT être correctement raccordé à la terre.
RISQUE DE CHOC ÉLECTRIQUE. NE PAS OUVRIR.			
ATTENTION : POUR REDUIRE LES RISQUES D'ELECTROCUTION, NE RETIREZ PAS LE COUVERCLE (NI LE PANNEAU ARRIERE). AUCUNE DES PIECES SITUEES A L'INTERIEUR DU PRODUIT NE PEUT ETRE REPAREE PAR L'UTILISATEUR. POUR TOUT DEPANNAGE, ADRESSEZ-VOUS A UN SPECIALISTE.			Tension CA : La tension nominale indiquée par ce symbole est une tension CA.
	Ce symbole indique que ce produit est alimenté par haute tension. Il est dangereux de toucher la moindre pièce située à l'intérieur de ce produit.		Tension CC : La tension nominale indiquée par ce symbole est une tension CC.
	Ce symbole indique qu'une documentation importante relative au fonctionnement et à l'entretien est fournie avec le produit.		Avertissement. Consulter le mode d'emploi : Ce symbole indique à l'utilisateur qu'il doit consulter le guide d'installation pour plus d'informations relatives à la sécurité.

- Les fentes et les ouvertures aménagées dans le boîtier ainsi qu'à l'arrière et en dessous de l'appareil assurent la ventilation de ce dernier. Afin de garantir le bon fonctionnement de l'appareil et d'éviter les risques de surchauffe, ces fentes et ouvertures ne doivent être ni obstruées ni couvertes.
  - Ne placez pas l'appareil dans un environnement clos tel qu'une bibliothèque ou une armoire encastrée, sauf si une ventilation adéquate est prévue.
  - Ne placez pas l'appareil à proximité ou au-dessus d'un radiateur ou d'une bouche de chauffage, ni dans un endroit exposé à la lumière directe du soleil.
  - Ne placez pas de récipients contenant de l'eau (vases, etc.) sur l'appareil afin d'éviter tout risque d'incendie ou de choc électrique.
- N'exposez pas l'appareil à la pluie et ne le placez pas à proximité d'une source d'eau, par exemple, une baignoire, un lavabo, un évier, un bac de lavage, un sous-sol humide, une piscine, etc. Si l'appareil vient à être mouillé par accident, débranchez-le et contactez immédiatement un revendeur agréé.
- Veuillez contacter les autorités compétentes afin d'obtenir des informations sur la mise au rebut ou le recyclage des piles.
- Evitez de surcharger les prises murales, les rallonges et les adaptateurs, car cela entraîne un risque d'incendie ou de choc électrique.
- Les cordons d'alimentation doivent être déroulés de sorte qu'aucun objet placé sur ou contre eux ne les chevauche ni les pince. Accordez une attention particulière aux cordons au niveau de l'extrémité des fiches, des prises murales et de la sortie de l'appareil.
- En cas d'orage, d'absence ou de non-utilisation de votre appareil pendant une longue période, débranchez-le de la prise murale, de même que l'antenne ou le système de câbles. Ces précautions éviteront que l'appareil ne soit endommagé par la foudre ou par des surtensions.

- N'insérez jamais d'objet métallique dans les parties ouvertes de cet appareil. Vous pourriez vous électrocuter.
- Afin d'éviter tout risque d'électrocution, ne mettez jamais les doigts à l'intérieur de l'appareil. Seul un technicien qualifié est habilité à ouvrir cet appareil.
- Veillez à brancher correctement et complètement le cordon d'alimentation. Lorsque vous débranchez le cordon d'alimentation d'une prise murale, tirez toujours sur la fiche du cordon d'alimentation. Ne le débranchez jamais en tirant sur le cordon d'alimentation. Ne touchez pas le cordon d'alimentation si vous avez les mains mouillées.
- Si l'appareil ne fonctionne pas normalement, en particulier s'il émet des odeurs ou des sons anormaux, débranchez-le immédiatement et contactez un revendeur ou un centre de service Samsung.
- Si vous prévoyez de ne pas utiliser le téléviseur ou de vous absenter de chez vous pendant une période prolongée, veillez à retirer la fiche d'alimentation de la prise (en particulier si des enfants, des personnes âgées ou des personnes handicapées restent seuls au domicile).
  - L'accumulation de poussière peut amener le cordon d'alimentation à produire des étincelles et de la chaleur ou l'isolation à se détériorer, entraînant un risque de fuite électrique, d'électrocution et d'incendie.
- Si vous prévoyez d'installer le téléviseur dans un endroit exposé à la poussière, à des températures faibles ou élevées, à une forte humidité ou à des substances chimiques, ou dans un endroit où il fonctionnera 24/24 heures, comme dans un aéroport ou une gare ferroviaire, contactez un centre de service Samsung agréé pour obtenir des informations. Faute de quoi, votre téléviseur pourrait subir de graves dommages.
- N'utilisez que des fiches et des prises murales correctement reliées à la terre.
  - Une mise à la terre incorrecte peut entraîner des chocs électriques ou endommager l'appareil (appareils de classe I uniquement).
- Pour éteindre complètement cet appareil, débranchez-le de la prise murale. Assurez-vous que la prise murale et la fiche d'alimentation sont facilement accessibles afin de pouvoir débrancher l'appareil rapidement si nécessaire.
- Rangez les accessoires dans un endroit hors de portée des enfants.
- Veillez à ne pas faire tomber le produit ni à lui donner des coups. Si le produit est endommagé, débranchez le cordon d'alimentation et contactez un centre de service Samsung.
- Pour nettoyer l'appareil, retirez le cordon d'alimentation de la prise murale et nettoyez le produit à l'aide d'un chiffon doux et sec. N'utilisez aucune substance chimiqe, telle que la cire, le benzène, l'alcool, des solvants, des insecticides, des désodorisants, des lubrifiants ou des détergents. Ces substances chimiques peuvent altérer l'aspect du téléviseur ou effacer les imprimés se trouvant sur celui-ci.
- ATTENTION : POUR ÉVITER TOUT RISQUE D'INCENDIE, TENEZ TOUJOURS CE PRODUIT À DISTANCE DES BOUGIES ET AUTRES FLAMMES NUES.
- Faites preuve de prudence lorsque vous touchez un téléviseur allumé depuis un certain temps. Certaines parties peuvent être chaudes.



# Sommaire

	Avant de lire ce guide d'installation	2
	Avertissement ! Consignes de sécurité importantes	3
<b>01</b>	<b>Contenu de la boîte</b>	
	Installation du support du téléviseur LED	9
	Installation du kit de montage mural	11
	Fixation du téléviseur au mur	11
	Caractéristiques du kit de fixation murale (VESA)	12
	Ventilation adaptée de votre téléviseur	12
<b>02</b>	<b>Les Samsung Smart Remote</b>	
	Les boutons de la télécommande Samsung SolarCell (Samsung Smart Remote)	13
	Pairage du téléviseur au Samsung Smart Remote	14
	Charge de la batterie	14
<b>03</b>	<b>Contrôle des périphériques externes avec la Samsung Smart Remote - Utilisation de la Config téléc universelle</b>	
	Téléchargement de l'icône de la Config téléc universelle	17
<b>04</b>	<b>Configuration initiale</b>	
	Utilisation de contrôleur TV	19
<b>05</b>	<b>Le panneau de connexion</b>	
<b>06</b>	<b>Connexions</b>	
	Connexion à votre réseau Internet	22
	Connexion du téléviseur à un SBB ou STB	24

<b>07</b>	<b>Utilisation d'une carte de visionnage TV (carte CI ou CI+)</b>	
	Connexion de la « carte CI ou CI+ » via la fente de l	
	'COMMON INTERFACE avec l'adaptateur de CARTE CI	25
	Utilisation de la carte CI ou CI+	26
<b>08</b>	<b>Réglage du menu Hotel Option</b>	
	Options du menu Hotel Option	28
	Clonage USB	35
	Réglages clonés dans le menu Hotel Option	36
	Setting Auto Initialize	38
	Mise à jour du logiciel du téléviseur	43
<b>09</b>	<b>Modification des chaînes</b>	
	L'utilisation du Channel Editor	44
<b>10</b>	<b>Spécifications et informations supplémentaires</b>	
	Caractéristiques techniques	47
	Conditions ambiantes	48
	Réduction de la consommation d'énergie	48
	Résolutions prises en charge pour les signaux d'entrée	
	UHD	49
	Résolutions prises en charge lors du raccordement d'un	
	ordinateur	50
	Résolutions prises en charge pour les signaux vidéos	52
	À lire avant d'utiliser la fonction Internet	53
	Dimensions	54
	Licences	56

# 01 Contenu de la boîte

Vérifiez que vous avez bien reçu les éléments suivants avec votre téléviseur. S'il manque des éléments, contactez votre revendeur.



Samsung Smart Remote



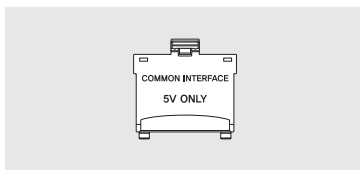
Câble d'alimentation



Guide de configuration rapide / Carte de garantie / Guide réglementaire / DEEE  
(Non disponible dans certains pays)



Câble de données



Adaptateur de carte CI

- Les couleurs et les formes des éléments peuvent varier en fonction des modèles.
- Il est possible d'acheter séparément les câbles non fournis.
- Vérifiez qu'aucun accessoire n'est caché derrière ou dans l'emballage lorsque vous ouvrez la boîte.

Des frais d'administration peuvent vous être facturés dans les situations suivantes :

(a) Un technicien intervient à votre demande alors que le produit ne présente aucun défaut (c.-à-d. vous n'avez pas lu le manuel d'utilisation).

(b) Vous amenez le produit dans un centre de réparation alors que le produit ne présente aucun défaut (c.-à-d. vous n'avez pas lu le manuel d'utilisation).

Le montant des frais d'administration vous sera communiqué avant la visite du technicien.



Une pression directe peut endommager l'écran lorsque celui-ci n'est pas correctement manipulé. Lorsque vous soulevez le téléviseur, veillez à saisir les bords de l'écran, comme le montre le schéma.





**Instructions de mise au rebut de ce produit (déchets d'équipements électriques et électroniques)  
(Applicable dans les pays pratiquant la collecte sélective de déchets)**

Ce symbole présent sur le produit, ses accessoires ou sa documentation indique que ni le produit, ni ses accessoires électroniques usagés (chargeur, casque audio, câble USB, etc.) ne peuvent être jetés avec les autres déchets ménagers. La mise au rebut incontrôlée des déchets présentant des risques pour l'environnement et la santé publique, veuillez séparer vos produits et accessoires usagés des autres déchets. Vous favoriserez ainsi le recyclage de la matière qui les compose dans le cadre d'un développement durable.

Les particuliers sont invités à contacter le magasin leur ayant vendu le produit ou à se renseigner auprès des autorités locales pour connaître les procédures et les points de collecte de ces produits en vue de leur recyclage.

Les utilisateurs professionnels doivent contacter leur fournisseur et consulter les conditions générales du contrat d'achat. Ce produit et ses accessoires ne peuvent être jetés avec les autres déchets professionnels et commerciaux.



**Élimination des piles de ce produit  
(Applicable dans les pays pratiquant la collecte sélective de déchets)**

Le symbole sur le manuel, l'emballage ou la batterie indique que celle-ci ne peut pas être mise au rebut avec les autres déchets ménagers. L'indication éventuelle des symboles chimiques Hg, Cd ou Pb signifie que la batterie contient des quantités de mercure, de cadmium ou de plomb supérieures aux niveaux de référence stipulés dans la directive CE 2006/66.

La batterie incluse dans ce produit ne peut pas être remplacée par l'utilisateur. Pour plus d'informations sur son remplacement, contactez votre fournisseur de services. N'essayez pas de retirer la batterie, ni de la jeter dans un feu. N'essayez pas de démonter, écraser ou ouvrir la batterie. Si vous souhaitez vous débarrasser du produit, le site de collecte des déchets prendra les mesures appropriées pour le recyclage et le traitement du produit, y compris de la batterie.

### **Retirer la batterie**

- Pour retirer la batterie, contactez un centre de service après-vente agréé. Pour obtenir les instructions de retrait de la batterie, rendez-vous à l'adresse [www.samsung.com/global/ecodesign\\_energy](http://www.samsung.com/global/ecodesign_energy).
- Pour des raisons de sécurité, vous ne devez pas tenter de retirer la batterie vous-même. Si le retrait de la batterie n'est pas effectué correctement, ceci risque d'endommager la batterie et l'appareil, de provoquer des blessures corporelles et/ou de rendre l'appareil dangereux.

Samsung ne saurait être tenu responsable en cas d'endommagement du produit suite à une réparation effectuée par un fournisseur de services non agréé ou encore par le client lui-même. Samsung décline toute responsabilité en cas d'endommagement du produit, de blessures ou autre problème de sécurité résultant d'une ouverture du produit par un tiers en mépris des consignes de réparation et d'entretien. Toute dommage causé lors d'une tentative de réparation par un tiers autre qu'un prestataire agréé par SAMSUNG ne saurait être couvert par la garantie.

Rendez-vous sur [samsung.com/support](http://samsung.com/support) pour plus d'informations sur les adaptateurs électriques et les télécommandes en conformité avec la Directive Européenne ErP – Energy related Products



# Installation du support du téléviseur LED

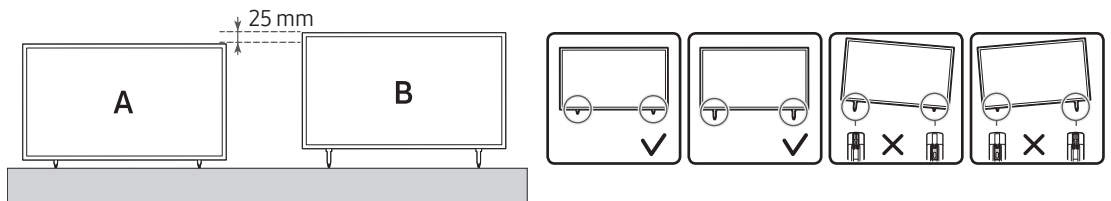
## Assemblage du socle et des composants

Lors de l'installation du support, utilisez les composants et accessoires fournis.

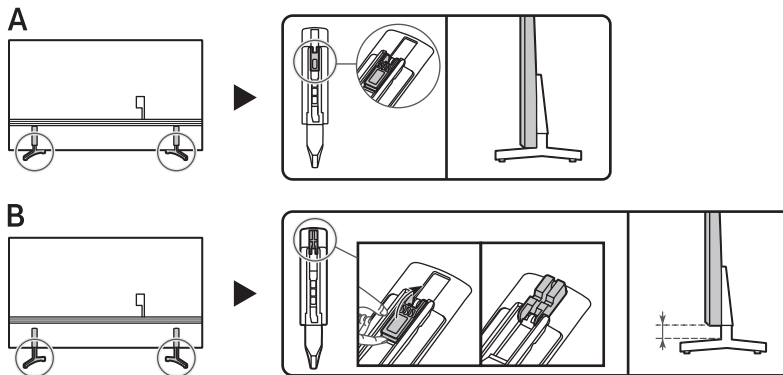


Socle

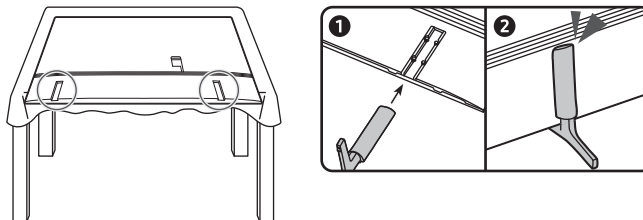
Support de câble x 2

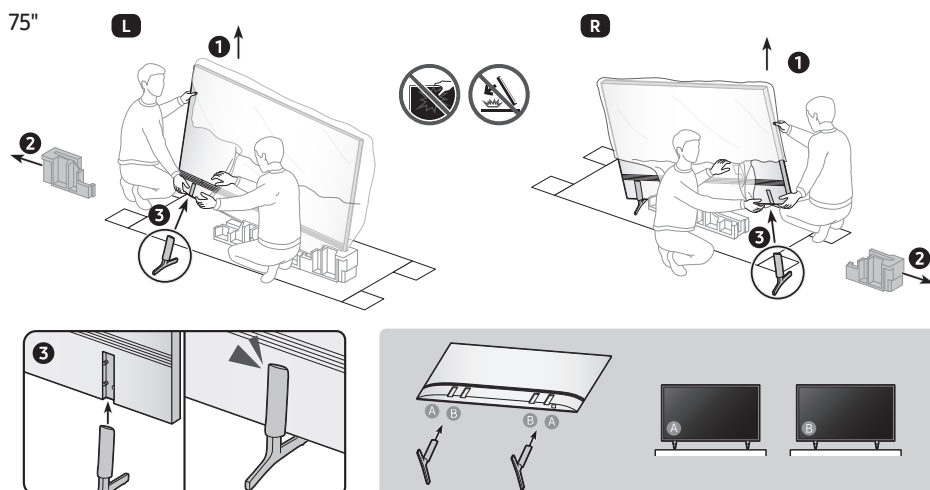


- Placez un chiffon doux sur la table pour protéger le téléviseur, puis posez ce dernier dessus, écran orienté vers la surface de la table.

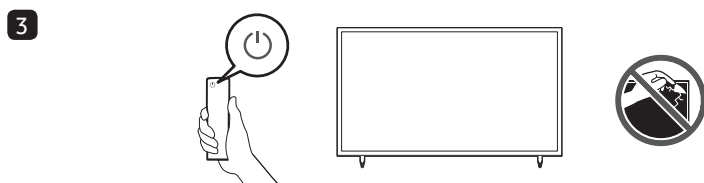
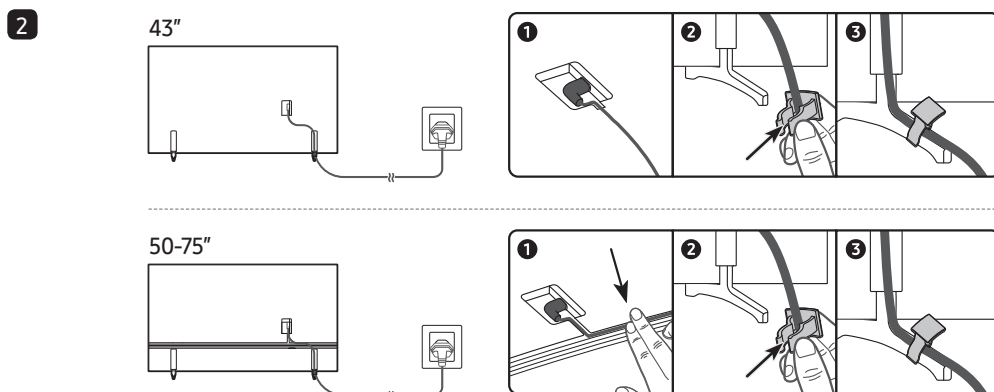


### 1 43-65"





- Insérez les supports dans la fente située au bas du téléviseur.
- Faites-le coulisser et emboîtez-le jusqu'au bout, dans le sens de la flèche.

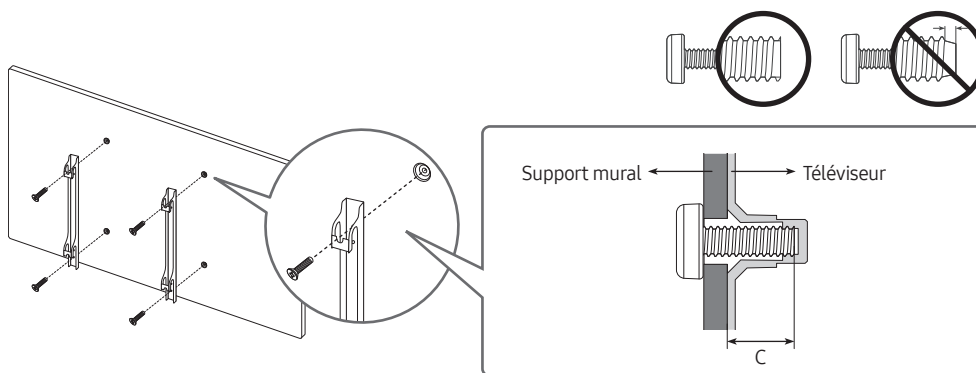


### REMARQUE

- Assurez-vous de bien faire la distinction entre l'avant et l'arrière de chaque composant avant leur mise en place.
- Assurez-vous d'avoir au moins deux personnes disponibles pour soulever et déplacer le téléviseur.

## Installation du kit de montage mural

Vous pouvez fixer le téléviseur au mur à l'aide du kit de montage mural (vendu séparément).



Le kit de montage mural (vendu séparément) permet de fixer le téléviseur à un mur.

Pour plus d'informations sur l'installation du support mural, reportez-vous aux instructions fournies avec le support mural. Faites appel à un technicien pour installer la fixation murale. Samsung ne peut être tenue pour responsable d'un endommagement du produit ou d'une blessure si vous choisissez d'effectuer vous-même l'installation murale.

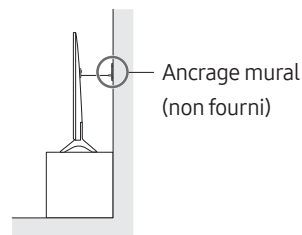
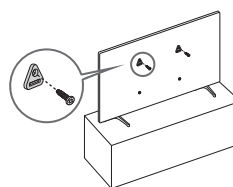
## Fixation du téléviseur au mur



**Attention :** si vous tirez ou poussez le téléviseur ou si vous grimpez dessus, il risque de tomber. Veillez notamment à ce que vos enfants ne se suspendent pas au téléviseur ni le déséquilibrent. Cela pourrait faire basculer le téléviseur et occasionner des blessures graves, voire entraîner la mort. Respectez toutes les précautions de sécurité indiquées dans la brochure relative à la sécurité fournie avec votre téléviseur. Pour une stabilité et une sécurité accrues, vous pouvez acheter et installer le dispositif antichute.

## Conseils pour éviter toute chute du téléviseur

1. Fixez solidement des supports au mur à l'aide de vis adaptées. Assurez-vous que les vis sont fermement fixées au mur.
  - En fonction du type de mur, il est possible que vous ayez besoin de matériel supplémentaire, tel que des chevilles murales.
2. Fixez solidement des supports au téléviseur à l'aide de vis de la bonne taille.
  - Pour consulter les caractéristiques des vis, reportez-vous à la section sur les vis standard du tableau figurant sous « Spécifications du kit de montage mural (VESA) ».
3. Reliez les fixations du téléviseur et celles placées au mur à l'aide d'un solide cordon que vous attachez fermement.
  - Placez le téléviseur à proximité du mur afin qu'il ne bascule pas vers l'arrière.
  - Placez le cordon de façon à ce que les supports fixés au mur soient placés à la même hauteur ou plus bas que ceux fixés sur le téléviseur.

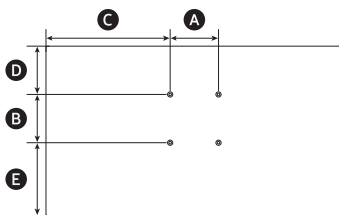


- La couleur et la forme du produit peuvent varier en fonction du modèle.

## Caractéristiques du kit de fixation murale (VESA)

Installez votre fixation murale sur un mur solide perpendiculaire au sol. Si vous reliez le support mural à des matériaux de construction autres que des plaques de plâtre, contactez votre revendeur le plus proche. Si vous l'installez au plafond ou sur un mur incliné, le téléviseur risque de tomber et de provoquer de graves blessures.

- Le kit de montage mural n'est pas fourni ; il est vendu séparément.
- **REMARQUE**
  - Les dimensions standard pour tous les kits de fixation murale sont indiquées dans le tableau ci-dessous.
  - Les kits de montage mural de Samsung contiennent un manuel d'installation détaillé. Toutes les pièces nécessaires à l'assemblage sont fournies.
  - N'utilisez pas de vis non conformes aux spécifications des vis VESA standard.
  - N'utilisez pas de vis plus longues que la dimension standard ou non conformes aux caractéristiques des vis VESA standard. Des vis trop longues pourraient endommager l'intérieur du téléviseur.
  - Pour les fixations murales non conformes aux caractéristiques des vis VESA standard, la longueur des vis peut varier, selon les caractéristiques de la fixation murale.
  - Ne serrez pas les vis trop fermement. Cela pourrait endommager l'appareil ou provoquer sa chute, entraînant des blessures. Samsung ne peut être tenue responsable de ce type d'accident.
  - Samsung ne peut être tenue responsable de tout dommage au produit ou toute blessure corporelle dans le cas de l'utilisation d'une fixation murale non-VESA ou non spécifiée, ou si l'utilisateur ne suit pas les instructions d'installation du produit.
  - N'inclinez pas le téléviseur de plus de 15 degrés.
  - Deux personnes sont nécessaires pour fixer le téléviseur au mur.



Taille du téléviseur en pouces	Spécifications des trous de vis VESA (A * B) en millimètres	C (mm)	D (mm)	E (mm)	C (mm)	Vis standard	Quantité
43	200 x 200	382,8	192,2	167,7	11-13	M8	4
50		459,2	207,4	237,2			
55		516,1	239,3	269,5			
65	400 x 300	525,5	264,0	267,9			
75	400 x 400	638,4	259,6	300,7			



N'installez pas le kit de montage mural lorsque le téléviseur est allumé. Vous risqueriez de vous électrocuter.

## Ventilation adaptée de votre téléviseur

Lorsque vous installez votre téléviseur, maintenez une distance d'au moins 10 cm entre le téléviseur et d'autres objets (murs, côtés d'armoire, etc.) pour permettre une ventilation adéquate. Le fait de ne pas garantir une ventilation adaptée peut entraîner une augmentation de la température interne du produit, ce qui peut l'endommager ou provoquer un incendie.

- Lors de l'installation de votre téléviseur sur un pied ou un support mural, nous vous conseillons fortement d'utiliser uniquement des pièces fournies par Samsung. L'utilisation de pièces fournies par un autre fabricant peut entraîner une défaillance du produit ou sa chute, ce qui pourrait vous blesser.

# 02 Les Samsung Smart Remote

## Les boutons de la télécommande Samsung SolarCell (Samsung Smart Remote)

- Les images, boutons et fonctions de la télécommande peuvent différer en fonction du modèle ou de la zone géographique.
- La fonction Config téléc universelle ne fonctionne correctement que si vous utilisez la Samsung Smart Remote fournie avec le téléviseur.
- L'absence de description pour un bouton dans l'image ci-dessous signifie que celui-ci n'est pas pris en charge par le produit.

### (Alimentation)

Appuyez sur ce bouton pour allumer ou éteindre le téléviseur.

### (Voice Assistant)

Permet d'exécuter la fonction Voice Assistant. Appuyez sur le bouton en le maintenant enfoncé, prononcez une commande, puis relâchez le bouton pour lancer Voice Assistant.

- Les langues et fonctionnalités de Voice Assistant prises en charge peuvent varier en fonction de la zone géographique.

### (Bouton Paramètres / Chiffres / Couleurs)

Chaque fois que vous appuyez sur ce bouton, le menu Réglages / le pavé numérique virtuel / le pavé d'options avec boutons de couleur s'affichent en alternance.

- Ce bouton permet d'accéder à des options supplémentaires propres à la fonctionnalité en cours d'utilisation.
- Appuyez pour afficher le pavé numérique virtuel à l'écran. Utilisez le pavé numérique pour entrer des valeurs numériques. Sélectionnez des chiffres, puis sélectionnez **Terminé** ou **Entrez le numéro** pour entrer une valeur numérique. Utilisez cette fonction pour changer de chaîne, entrer un code PIN, saisir un code postal, etc.
- Lorsque vous appuyez dessus pendant au moins 1 seconde, l'écran de menu des raccourcis s'affiche.

### (Volume)

Tournez le bouton vers le haut ou vers le bas pour ajuster le volume. Pour couper le son, appuyez sur le bouton. Lorsque vous le maintenez enfoncé pendant au moins 2 secondes, Raccourcis d'accessibilité apparaît.

### (Canal)

Tournez le bouton vers le haut ou vers le bas pour changer de chaîne. Pour afficher l'écran Guide, appuyez sur le bouton. Lorsque vous le maintenez enfoncé pendant au moins 1 seconde, l'écran Liste des chaînes apparaît.

### MIC / LED

Utilisé comme MIC lors de l'utilisation de la reconnaissance vocale avec la télécommande.

- Ne percutez pas l'orifice du MIC et n'utilisez pas d'objet pointu pour le percer.

### (Multi View)

Appuyez sur le bouton pour activer directement la fonction Multi View.

### Sélectionner

permet de sélectionner ou d'exécuter l'option sélectionnée. Lorsque vous appuyez sur ce bouton quand vous regardez une émission, les informations détaillées à son propos apparaissent.

### Bouton de direction (haut, bas, droit et gauche)

permet de déplacer la sélection et de modifier les valeurs affichées sur le menu du téléviseur.

### (Retour)

Appuyez pour revenir au menu précédent. Lorsque vous le maintenez enfoncé pendant au moins 1 seconde, la fonction en cours d'exécution est désactivée. Lorsque vous appuyez sur ce bouton en regardant la télévision, la chaîne précédente apparaît.

### (Lecture/pause)

Lorsque vous appuyez sur ce bouton, les commandes de lecture apparaissent. Ces commandes permettent de contrôler le contenu multimédia en cours de lecture.

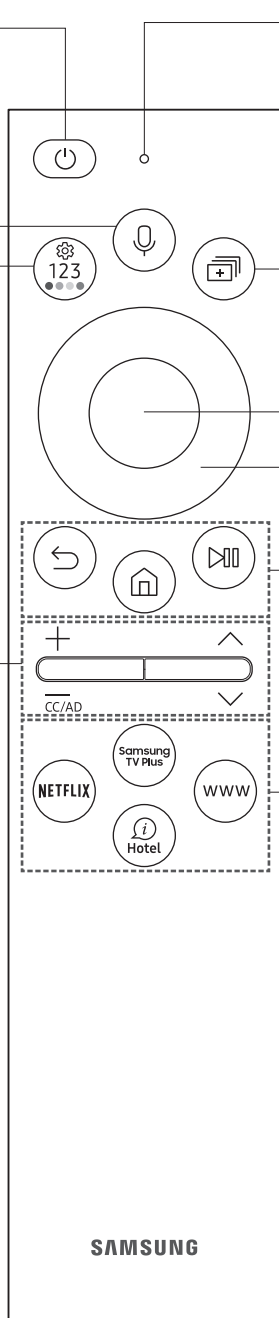
### (Smart Hub)

Appuyez pour basculer à l'écran d'accueil Média.

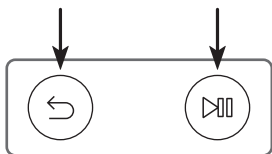
### Bouton de lancement de l'application



Appuyez sur chaque bouton pour exécuter sa fonction.

- Les applications disponibles peuvent varier en fonction de la zone géographique ou du fournisseur de contenu.

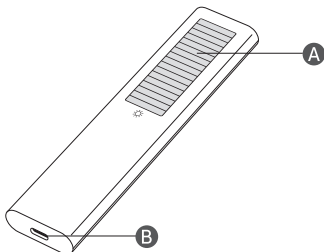


## Pairage du téléviseur au Samsung Smart Remote



Quand vous allumez votre téléviseur pour la première fois, le Samsung Smart Remote se paire automatiquement au téléviseur. Si la Samsung Smart Remote ne se paire pas automatiquement au téléviseur, dirigez-la vers le capteur de télécommande du téléviseur, puis maintenez simultanément les boutons  et  enfoncés (schéma à gauche) pendant au moins 3 secondes.

## Charge de la batterie



### A Cellule solaire

Exposez-la à la lumière lorsque la télécommande n'est pas utilisée. Cela permettra de prolonger la durée de fonctionnement de la télécommande.

### B Port USB (type C) pour la charge

Utilisé pour la charge rapide. Le voyant à l'avant s'allume pendant la charge. Lorsque la pile est complètement chargée, le voyant s'éteint.

- Le câble USB n'est pas fourni.

- Il est recommandé d'utiliser le chargeur Samsung d'origine. Dans le cas contraire, vous pourriez endommager le produit ou dégrader ses performances. Le cas échéant, la garantie réparation ne sera pas applicable.
- Lorsque la télécommande ne fonctionne pas en raison d'une batterie faible, chargez-la en utilisant le port de type USB-C.
- La consommation de la batterie dépend de l'environnement d'utilisation.

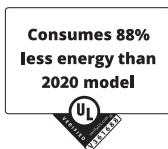


Un incendie ou une explosion peut survenir et endommager la télécommande ou blesser une personne.

- Protégez la télécommande contre les chocs.
- Veillez à éviter tout contact entre des substances étrangères (métal, liquide ou poussière) et la borne de charge de la télécommande.
- Si la télécommande est endommagée ou dégage une odeur de fumée ou de brûlé, cessez immédiatement de l'utiliser et faites-la réparer dans un centre de réparation Samsung.
- Ne démontez pas la télécommande arbitrairement.
- Ne laissez pas les enfants ou les animaux de compagnie sucer ou mordre la télécommande. Un incendie ou une explosion peut survenir et endommager la télécommande ou blesser une personne.



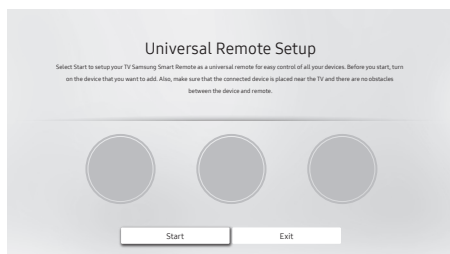
THE PLASTIC PART OF 22  
SMART CONTROL CONTAINS A  
MINIMUM OF 24% POST-  
CONSUMER RECYCLED  
PLASTIC  
UL.COM / ECV



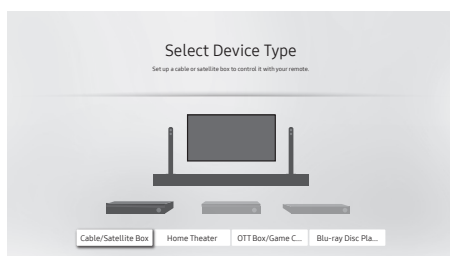
# 03 Contrôle des périphériques externes avec la Samsung Smart Remote - Utilisation de la Config téléc universelle

Vous pouvez commander les périphériques externes connectés au téléviseur à l'aide d'une Samsung Smart Remote. Pour contrôler les périphériques externes, enregistrez-les conformément aux instructions suivantes.

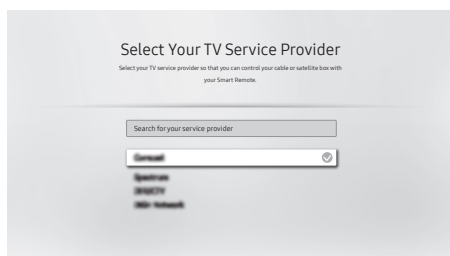
- Selon le modèle et la région, il se peut que les images sur votre téléviseur soient différentes des illustrations accompagnant les instructions.



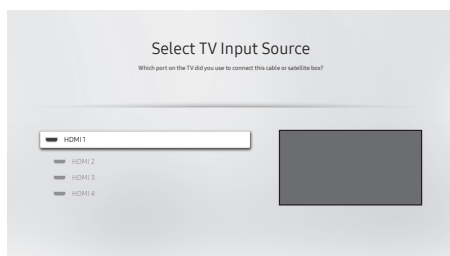
1. Allez dans le menu **Hotel Option**, puis sélectionnez **Universal Remote Setting**. L'écran de **Universal Remote Setup** apparaît.
  - Menu **Hotel Option** > **Universal Remote** > **Universal Remote Setting**



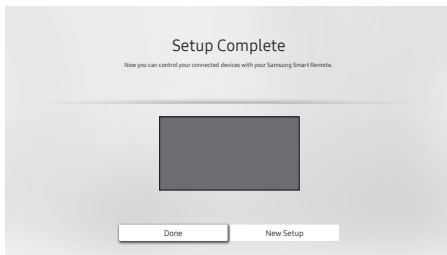
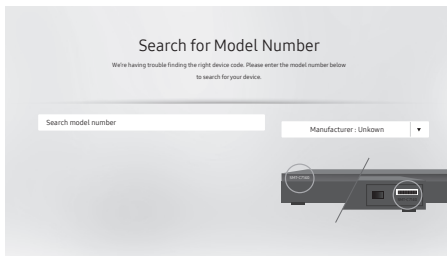
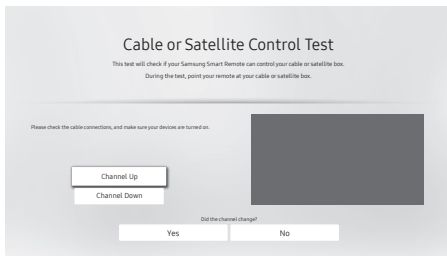
2. Si le téléviseur est connecté à un décodeur, sélectionnez **Cable/Satellite Box**.



3. Sélectionnez votre fournisseur de services dans la liste affichée à l'écran. Si votre fournisseur de services n'y figure pas, recherchez-le manuellement.



4. Sélectionnez le port HDMI sur le téléviseur auquel le décodeur est raccordé.



5. Appuyez sur le bouton CH de la télécommande, conformément aux instructions à l'écran, pour tester le bon fonctionnement du téléviseur et du décodeur lors de l'utilisation des boutons de la télécommande.
  - Si le téléviseur et le décodeur fonctionnent correctement, sélectionnez **Yes**. La configuration est terminée. Passez à l'étape 7.
  - Si le téléviseur et le décodeur ne fonctionnent pas correctement, sélectionnez **No**. Passez à l'étape 6.
6. Suivez les instructions à l'écran pour rechercher le numéro de modèle du décodeur raccordé au téléviseur. Une fois le numéro de modèle trouvé, répétez l'étape 5 pour tester le fonctionnement.
7. Une fois tous les réglages terminés, sélectionnez **Done** sur l'écran suivant :

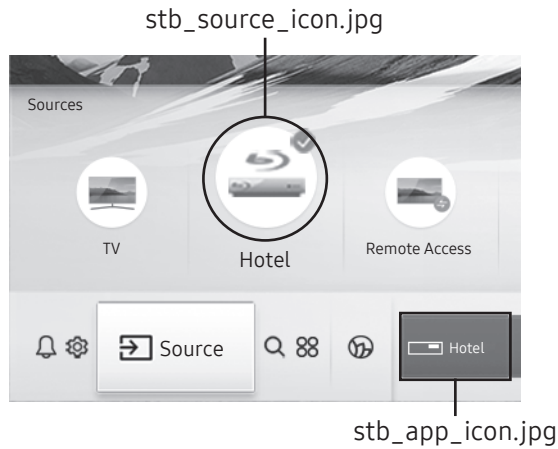
- Cette fonction peut ne pas être prise en charge suivant le modèle et la région.
- Vous pouvez également utiliser la fonction **Anynet+ (HDMI-CEC)** pour commander des périphériques Samsung externes à l'aide de la télécommande du téléviseur sans devoir préalablement effectuer de configuration supplémentaire.
- Il se peut que certains périphériques externes connectés au téléviseur ne prennent pas en charge la fonctionnalité de télécommande universelle.
- Ne placez aucun obstacle devant un appareil externe et le logo du téléviseur. Il peut en résulter une transmission erronée des signaux émis par la télécommande.
- Le téléviseur mémorise le périphérique externe et son port de connexion (HDMI 1, HDMI 2, etc.).



## Téléchargement de l'icône de la Config téléc universelle

1. Conservez les fichiers suivants dans le répertoire racine de votre périphérique USB :

	Nom du fichier	Type de fichier	Taille du fichier
Mosaïque d'applications	stb_app_icon	jpg, png	245 x 138, 2 Mo
Icône source	stb_source_icon	jpg, png	66 x 66 à 135 x 135, 2 Mo



– Votre téléviseur peut présenter une image différente de celle ci-dessus, en fonction du modèle et de la région.

2. Allez dans le menu **Hotel Option**, puis sélectionnez **Universal Remote Icon DL**.

- Menu **Hotel Option** > **Universal Remote** > **Universal Remote Icon DL**
- **Universal Remote Icon DL** n'est disponible qu'après avoir complètement configuré la télécommande universelle.

# 04 Configuration initiale

Lorsque vous allumez votre téléviseur pour la première fois, la configuration initiale démarre automatiquement. Suivez les instructions affichées à l'écran et configurez les paramètres de base du téléviseur en fonction de votre environnement de diffusion.

Si vous avez déjà effectué la configuration initiale, exécutez-la à nouveau à l'aide du menu ci-après.

- Menu **Hotel Option** > **System** > **TV Reset**

Si vous avez sélectionné **TV Reset**, le téléviseur rétablit toutes les valeurs des paramètres par défaut. Lorsque le téléviseur s'éteint, appuyez sur la touche **Alimentation** de la télécommande pour l'allumer. Le téléviseur démarre la configuration initiale.

- Les étapes de la procédure de Configuration initiale peuvent varier en fonction du modèle et de la zone géographique.

---

## Sélectionnez les paramètres régionaux

- 1
  - Avant de sélectionner la région, consultez la liste de pays sur la droite.
  - Si vous avez sélectionné une région inadéquate, exécutez à nouveau **TV Reset** à la fin de la configuration initiale.
  - Si la région est modifiée, le téléviseur s'éteint puis se rallume automatiquement.

---

## Sélection du type d'installation du téléviseur

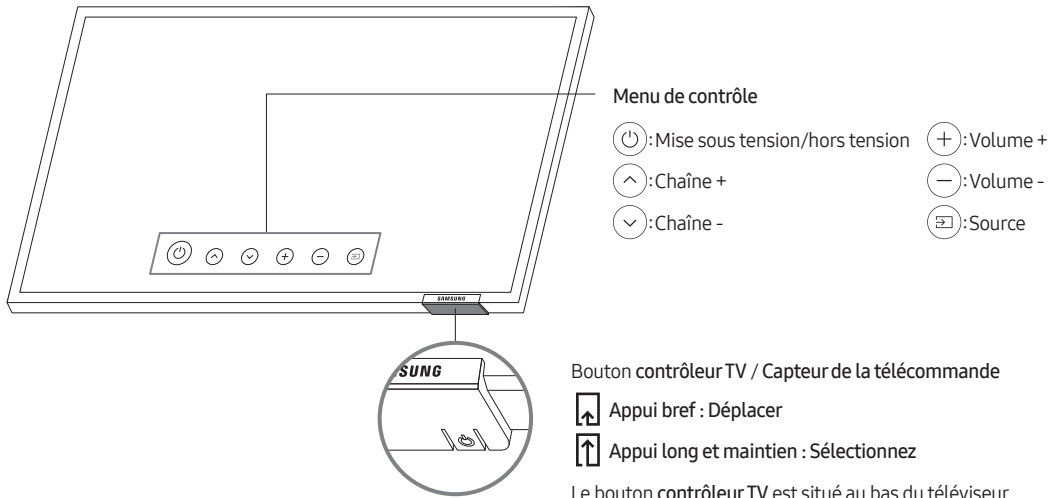
- 2
  - **Configuration de base de la TV** : permet de passer à l'étape suivante de définition des options de base pour l'utilisation du téléviseur.
  - **Mode de clonage** : Copiez les réglages de système à partir de l'USB ou du serveur vers le téléviseur.
  - **Menu des paramètres d'usine** : Terminez la configuration initiale, puis accédez directement au menu **Hotel Option**.

- 
- Suivez les instructions à l'écran pour configurer les paramètres en fonction de votre environnement de visionnage.

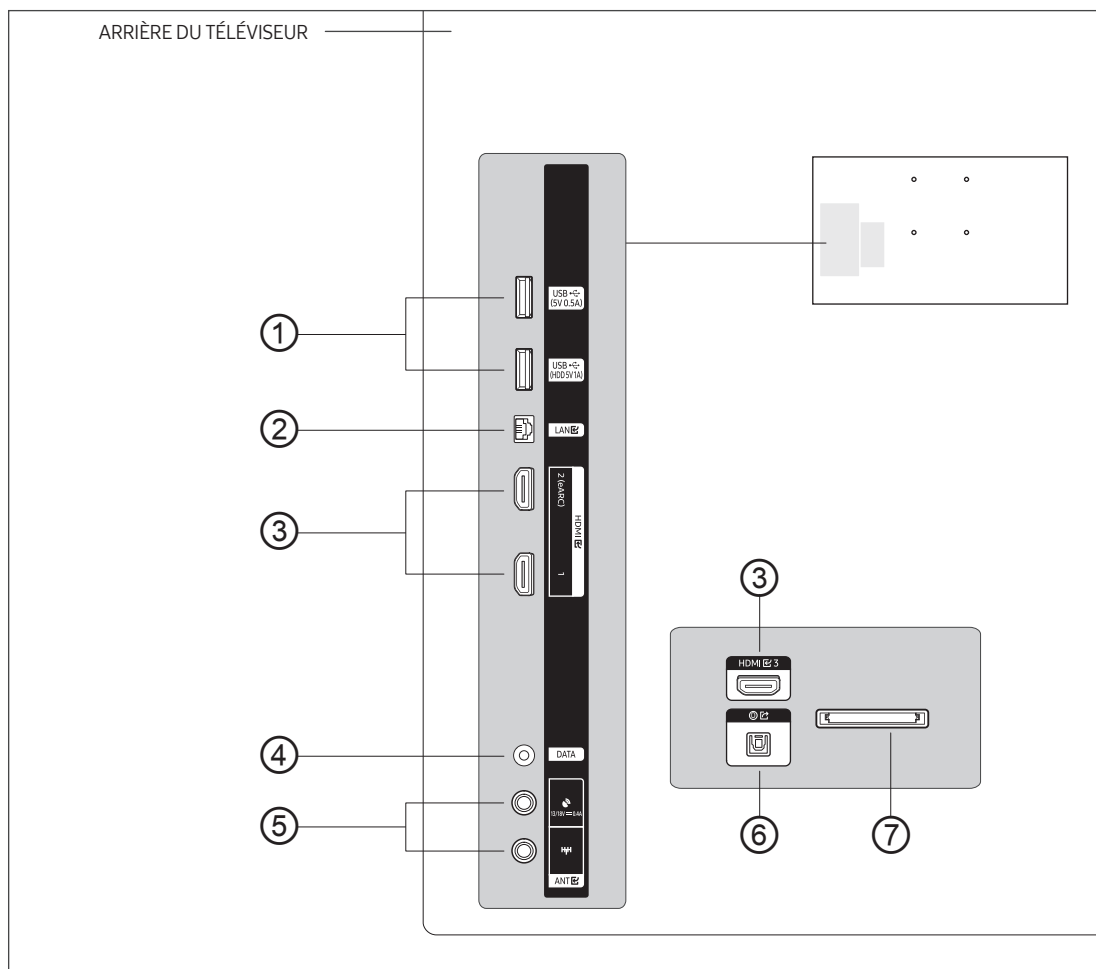
## Utilisation de contrôleur TV

Vous pouvez allumer le téléviseur avec le bouton **contrôleur TV** situé en bas du téléviseur, puis utiliser le **Menu de contrôle**. Le **Menu de contrôle** s'affiche lorsque le bouton **contrôleur TV** est actionné pendant que le téléviseur est allumé. Pour plus d'informations sur son utilisation, consultez l'illustration ci-dessous.

- La luminosité de l'écran peut faiblir si le film protecteur sur le logo SAMSUNG ou en bas du téléviseur n'a pas été retiré. Veuillez retirer le film protecteur.



# 05 Le panneau de connexion



- Lorsque vous branchez un périphérique externe, faites correspondre les couleurs du port de connexion et du câble.
- Lorsque vous branchez un périphérique externe à votre téléviseur, assurez-vous que ce dernier et que le téléviseur sont éteints.

## ① USB (5V 0.5A), USB (HDD 5V1A)

- Prise utilisée pour les mises à jour logicielles, la fonction Media Play, etc.
- Connexion de maintenance.

## ② LAN

Pour connecter un câble LAN, utilisez un câble CAT7 (\*type STP). (100/10 Mbits/s)

\* Shielded Twisted Pair

③ **HDMI IN 1, 2 (eARC), 3**

Permet de raccorder la fiche HDMI d'un périphérique équipé d'une sortie HDMI.

- Aucune connexion audio supplémentaire n'est nécessaire pour une connexion HDMI-HDMI. Les raccordements HDMI véhiculent des données audio et vidéo.
- Il est conseillé d'utiliser le périphérique externe, version HDMI 1.3 ou 1.4, avec ce TV. Si vous rencontrez un problème de compatibilité engendrant une absence de son, un écran anormal, etc. avec un périphérique HDMI 1.2, contactez le centre d'assistance à la clientèle de Samsung.

④ **DATA**

- Permet de gérer la communication de données entre le téléviseur et le boîtier SBB ou le boîtier décodeur.
- Branchement à l'aide de prises TV de type RJ-12.

⑤ **ANT IN (SATELLITE), (Aerial/CABLE)**

Pour afficher les chaînes de télévision correctement, le téléviseur doit recevoir un signal depuis l'une des sources suivantes :

- Une antenne extérieure / un système de télédistribution par câble / un récepteur satellite

⑥ **DIGITAL AUDIO OUT (OPTICAL)**

Se connecte à un composant audio numérique.

⑦ **COMMON INTERFACE**

Regardez les chaînes payantes en insérant votre carte de visionnage TV (Carte CI ou CI+) dans la fente COMMON INTERFACE.

# 06 Connexions

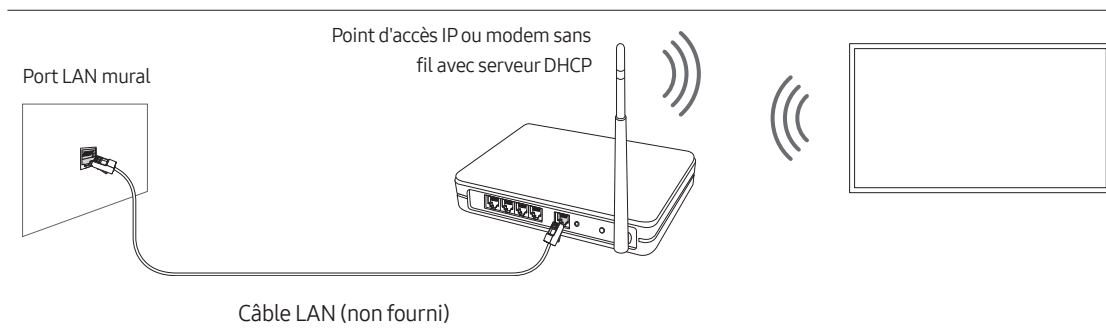
## Connexion à votre réseau Internet

Vous pouvez configurer votre téléviseur de manière qu'il puisse accéder aux applications SMART TV via votre réseau local (LAN) à l'aide d'une connexion filaire ou sans fil.

- Une fois le téléviseur physiquement raccordé au réseau, vous devez configurer la connexion réseau pour terminer le processus. Vous pouvez configurer la connexion après le processus de configuration initiale via le menu du téléviseur (menu **Hotel Option** > **Smart Service** > **Network Setup** > (**Open Network Settings** > **Wireless** ou **Wired**).

## Mise en place d'une connexion sans fil à Internet

Connectez le téléviseur à Internet à l'aide d'un point d'accès ou modem sans fil.



- Ce téléviseur prend en charge les protocoles de communication IEEE 802.11 a/b/g/n/ac. Samsung vous conseille d'utiliser le protocole IEEE 802.11n. Autrement, lorsque vous lisez une vidéo via une connexion réseau, la lecture risque d'être saccadée.
  - Il se peut que certains des protocoles de communication IEEE 802.11 ne soient pas pris en charge en fonction du modèle ou de la zone géographique.
- Pour utiliser un réseau sans fil, vous devez connecter le téléviseur à un point d'accès ou à un modem sans fil. Si le point d'accès sans fil prend en charge le protocole DHCP, le téléviseur peut utiliser ce dernier ou une adresse IP statique pour se connecter au réseau sans fil.
- Sélectionnez un canal non utilisé pour le point d'accès sans fil. Si le canal affecté au point d'accès sans fil est utilisé par un autre périphérique, cela occasionne généralement des interférences ou des problèmes de communication.
- La plupart des réseaux sans fil disposent d'un système de sécurité en option. Pour activer le système de sécurité d'un réseau sans fil, vous devez créer une clé de sécurité composée de lettres et de chiffres, puis saisir cette clé sur le point d'accès via son menu. Cette clé de sécurité devra ensuite être saisie dans tout autre appareil que vous souhaitez connecter au réseau sans fil.

## Protocoles de sécurité de réseau

Le téléviseur prend uniquement en charge les protocoles de sécurité de réseau sans fil suivants :

- Modes d'authentification : WEP, WPA, WPA2, WPA2PSK
- Types de chiffrement : WEP, TKIP, AES

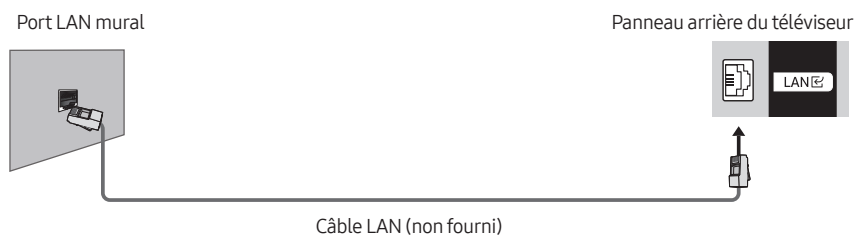
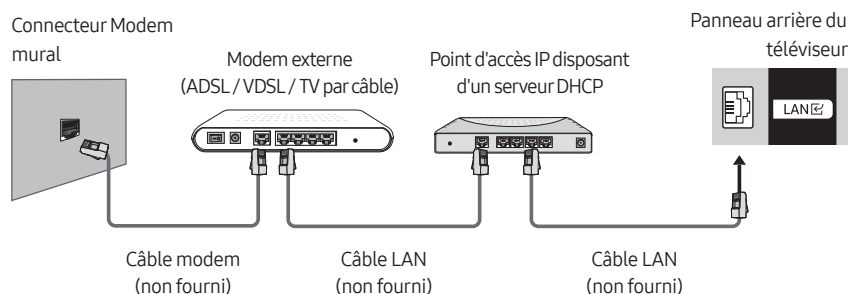
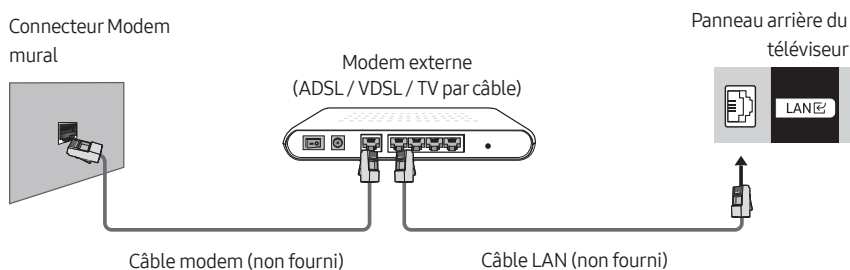
Conformément aux spécifications de certification Wi-Fi, les téléviseurs Samsung ne prennent pas en charge le chiffrement de sécurité WEP ou TKIP dans les réseaux s'exécutant en mode 802.11n.

Si le point d'accès sans fil prend en charge la norme WPS (Wi-Fi Protected Setup), vous pouvez connecter le téléviseur au réseau à l'aide d'une PBC (Push Button Configuration) ou d'un code PIN. La norme WPS configure automatiquement le SSID et la clé WPA.

Votre téléviseur intelligent ne peut pas se connecter à un point d'accès sans fil non certifié.

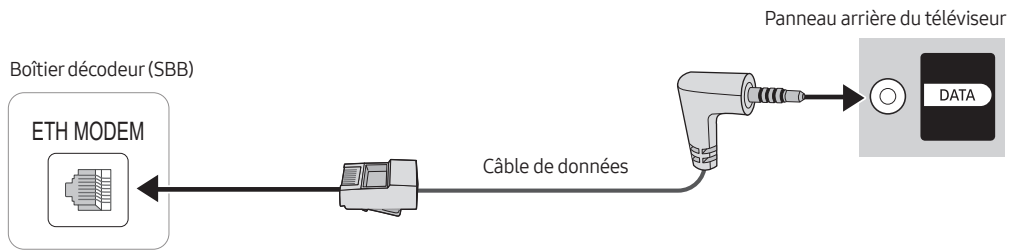
## Mise en place d'une connexion câblée à Internet

Il existe trois façons principales de connecter le téléviseur à un réseau à l'aide d'un câble, en fonction de votre configuration réseau. Elles sont illustrées ci-dessous :



- Le téléviseur ne pourra pas se connecter à Internet si la vitesse de votre réseau est inférieure à 10 Mbit/s.
  - Pour connecter un câble LAN, utilisez un câble CAT 7 (\*type STP). (100/10 Mbits/s)
- \* Shielded Twisted Pair

# Connexion du téléviseur à un SBB ou STB



Connectez le port DATA du téléviseur au port ETH MODEM du STB (SBB) à l'aide du câble de données.

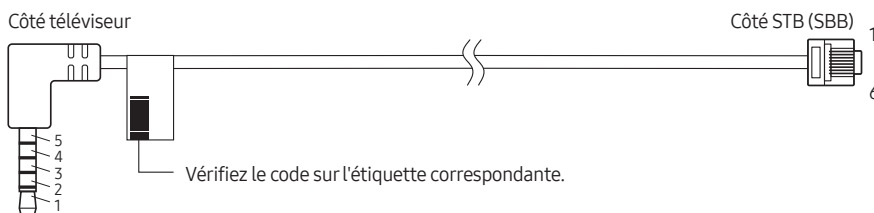
- Le nom du port ETH MODEM auquel vous connectez le câble de données peut varier suivant le type SBB ou STB.
- Les signaux IR envoyés par la télécommande au téléviseur ou au SBB / STB doivent être conformes aux spécifications suivantes pour utiliser la fonction de transfert IR.

Spécifications du récepteur de signaux IR

- Fréquence centrale du filtre passe-bande : 37,9 kHz
- Fréquence porteuse, service 50 %
- Longueur de rafale minimale (tburst) : 12 impulsions (316 us)
- Écart minimal entre les rafales (écart tburst) : 16 impulsions (422 us)
- Écart minimal entre les commandes de données (tpause) : 25 ms

## Liste des fournisseurs Hospitality SI et des câbles de données compatibles fournis avec le téléviseur

- Vérifiez que vous utilisez le bon câble de données pour votre fournisseur SI. Reportez-vous à l'étiquette de code des câbles de données.
- Contactez votre revendeur le plus proche ou votre fournisseur SI pour acheter le câble de données non fourni avec le téléviseur.



Code du câble	Attribution du code PIN	Commentaire
BN39-02462A (Couleur : NOIR)	<div style="display: flex; justify-content: space-around;"> <div style="border: 1px solid black; padding: 5px;"> <p>TV SIDE</p> <p>1: TX 2: RX 3: IR 4: NC 5: GND</p> </div> <div style="border: 1px solid black; padding: 5px;"> <p>P1                      P2</p> <p>1 RED                    3 2 GREEN                5 3 WHITE                6 4 BLACK                1 5 YELLOW               2</p> </div> <div style="border: 1px solid black; padding: 5px;"> <p>STB (SBB) SIDE</p> <p>1: NC 2: GND 3: TX 4: NC 5: RX 6: IR</p> </div> </div>	SAMSUNG et autres

- La notation RX et TX dépend du téléviseur.
- Caractéristique de fonctionnement du câble de données (RJ12) : RS-232



# 07 Utilisation d'une carte de visionnage TV (carte CI ou CI+)

Regardez les chaînes payantes en insérant votre carte de visionnage TV (Carte CI ou CI+) dans la fente COMMON INTERFACE.

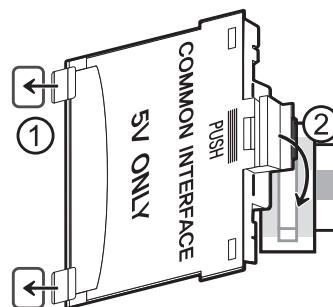
- Les 2 logements pour carte CI peuvent ne pas être pris en charge en fonction du modèle.
- Mettez le téléviseur hors tension pour connecter ou déconnecter une carte CI ou CI+.
- La « carte CI ou CI+ » peut ne pas être prise en charge en fonction du modèle.

## Connexion de la « carte CI ou CI+ » via la fente de l'COMMON INTERFACE avec l'adaptateur de CARTE CI

### Connexion de l'adaptateur de CARTE CI via la fente de l'COMMON INTERFACE

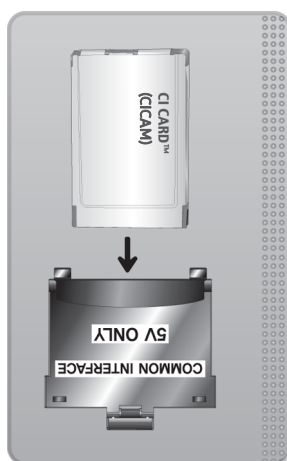
Pour connecter l'adaptateur de CARTE CI au téléviseur, procédez comme suit :

- ① Insérez l'adaptateur de carte CI dans les deux trous situés à l'arrière du téléviseur.
  - Veuillez repérer les deux trous à l'arrière de votre téléviseur au-dessus du port COMMON INTERFACE.
- ② Insérez l'adaptateur de CARTE CI dans le port COMMON INTERFACE situé à l'arrière du téléviseur.



### Connexion de la carte CI ou CI+

Connectez la « carte CI ou CI+ » à la fente de l'COMMON INTERFACE, comme illustré ci-dessous.



## Utilisation de la carte CI ou CI+

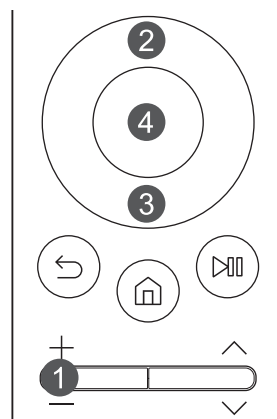
Pour pouvoir regarder des chaînes payantes, vous devez avoir inséré la carte d'interface commune "CI ou CI+".

- Samsung TV est conforme à la norme CI+ 1.4. Si un message contextuel relatif à l'affichage du produit Samsung TV apparaît, cela peut signifier que la version CI+ 1.4 n'est pas correcte. Si vous rencontrez un problème, contactez le centre d'appel de Samsung.
  - Votre téléviseur Samsung respecte les normes CI+ 1.4.
  - Si le module interface commune CI+ est incompatible avec ce téléviseur Samsung, veuillez retirer le module et prendre contact avec l'opérateur du module CI+ pour obtenir de l'aide.
- Si vous n'insérez pas la « CARTE CI ou CI+ », certaines chaînes affichent le message contextuel.
- Les informations relatives au pairage s'afficheront après 2-3 minutes. Si un message d'erreur s'affiche, contactez votre fournisseur de services.
- Une fois la configuration des informations sur les canaux terminée, le message "Updating Completed" s'affiche, indiquant que la liste des chaînes est à jour.
- Vous devez vous procurer une carte d'interface commune "CI ou CI+" auprès d'un fournisseur local de diffusion par câble.
- Pour extraire la carte d'interface commune "CI ou CI+", tirez-la précautionneusement. Une chute pourrait en effet l'endommager.
- Insérez la carte d'interface commune "CI ou CI+" dans le sens indiqué sur celle-ci.
- L'emplacement du logement COMMON INTERFACE peut varier en fonction du modèle.
- Les cartes CI ou CI+ ne sont pas prises en charge dans certains pays ou certaines zones géographiques. Vérifiez auprès d'un revendeur agréé pour savoir si les cartes CI ou CI+ sont prises en charge dans votre localité.
- Si vous rencontrez des problèmes, contactez un fournisseur de services.
- Insérez la « CARTE CI ou CI+ » qui prend en charge les paramètres actuels de l'antenne. Si ce n'est pas le cas, il est possible que l'écran n'apparaisse pas normalement.

## 08 Réglage du menu Hotel Option

Pour accéder au menu **Hotel Option**, appuyez sur les boutons suivants sur la télécommande :


1. Appuyez sur le bouton **+/-**.
2. Appuyez sur la touche de direction haut.
3. Appuyez sur la touche de direction bas.
4. Appuyez sur le bouton **Sélectionner**.



Pour contrôler les fonctions du téléviseur dans le menu **Hotel Option**, le téléviseur doit être en mode **Standalone**.

- **SI Vendor : OFF / Movielink / Swisscom / SSCP**

Une fois qu'un menu est affiché, vous pouvez naviguer et modifier les valeurs en suivant les indications suivantes :

- Utilisez les touches directionnelles de la télécommande pour passer d'une option de menu à l'autre.
- Appuyez sur le bouton **Sélectionner** de la télécommande pour sélectionner un élément de menu. L'écran affiche uniquement cette option de menu.
- Appuyez sur la touche directionnelle gauche ou droite pour modifier une valeur. La touche directionnelle droite accroît les valeurs numériques. La touche directionnelle gauche décroît les valeurs numériques.
- Lorsqu'une seule option de menu s'affiche à l'écran, vous pouvez appuyer sur les touches directionnelles pointant vers le haut ou vers le bas pour afficher l'option de menu suivante ou précédente.
- Appuyez sur le bouton  pour quitter l'élément de menu actuel et accéder au niveau de menu supérieur.
- Pour quitter un menu **Hotel Option**, éteignez puis rallumez le téléviseur. Toutes les modifications apportées sont enregistrées, hormis les modifications concernant le fournisseur d'intégration système. Pour les modifications apportées au fournisseur d'intégrations de systèmes, vous devez éteindre le téléviseur et attendre que le témoin d'alimentation situé en bas du téléviseur s'allume en continu. Débranchez ensuite le cordon d'alimentation du téléviseur, attendez que le témoin d'alimentation s'éteigne, puis rebranchez le cordon d'alimentation.

## Options du menu Hotel Option

Pour quitter un menu d'administration, éteignez le téléviseur (ou éteignez le téléviseur, puis débranchez le câble d'alimentation si vous avez modifié SI vendor), puis rallumez-le. Toutes les modifications que vous avez apportées sont enregistrées.


- Il se peut que les options de menu ne soient pas prises en charge selon le modèle ou la zone géographique.

Option du menu Hotel Option		Description
Hospitality Mode		<p>Sélectionnez <b>Hospitality Mode</b>.</p> <ul style="list-style-type: none"> <li>• <b>Interactive</b> : le téléviseur fonctionne avec un SI STB ou SBB.</li> <li>• <b>Standalone</b> : le téléviseur fonctionne seul, sans SI STB ou SBB.</li> </ul>
SI Vendor		<ul style="list-style-type: none"> <li>• <b>Interactive</b> : Samsung / 2M / Locatel / VDA / VDA-S / Acentic / Sustinere / Quadriga / ETV / IBahn / Magilink / Otrum / Siemens / Amino / MDC / Enseo</li> <li>• <b>Standalone</b> : OFF / Movielink / Swisscom / SSCP</li> </ul>
SI Config	MDC ID Settings	Cette fonction est uniquement disponible si le téléviseur est défini sur <b>Hospitality Mode</b> : <b>Interactive</b> , <b>SI Vendor</b> : MDC.
	TV Version	Cette fonction est uniquement disponible si le téléviseur est défini sur <b>Hospitality Mode</b> : <b>Interactive</b> , <b>SI Vendor</b> : Magilink.
Power On	Power On Channel	<p>Définition de la chaîne à afficher à l'allumage du téléviseur.</p> <ul style="list-style-type: none"> <li>• <b>User Defined</b> : permet de définir le numéro de la chaîne manuellement sur <b>Power On Channel Num</b>. Voir <b>Power On Channel Num</b> ci-dessous.</li> <li>• <b>Last Saved</b> : si vous sélectionnez cette option, le téléviseur affichera, à la mise sous tension, la chaîne qui était affichée lorsque vous l'avez éteint.</li> </ul>
	Power On Channel Num	Lorsque le téléviseur est mis sous tension, il bascule automatiquement vers cette chaîne.
	Power On Channel Type	<p>Sélection du type de chaînes qui s'affiche à l'allumage du téléviseur.</p> <p>ATV (bande antenne analogique), DTV (bande antenne numérique), CATV (bande câble analogique), CDTV (bande câble numérique), SDTV (pour modèles satellite), IPTV (télévision sur IP, IPTV est activé lors du déploiement à partir d'une solution.)</p>
	Power On Volume	<p>Réglez le niveau de volume lorsque le téléviseur est allumé.</p> <ul style="list-style-type: none"> <li>• <b>User Defined</b> : permet de régler le volume manuellement.</li> <li>• <b>Last Saved</b> : lorsque le téléviseur est allumé, le niveau du volume est le même qu'au moment où il a été éteint.</li> </ul>
	Power On Volume Num	En mode <b>Standalone</b> , le téléviseur s'allume avec le volume défini.
	Min Volume	Volume minimal pouvant être défini par l'utilisateur en mode <b>Standalone</b> .
	Max Volume	Volume maximal pouvant être défini par l'utilisateur en mode <b>Standalone</b> .
	Power On Source	Sélectionnez la source d'entrée à afficher lorsque le téléviseur est allumé.
	Power On Option	<p>Détermine l'état du téléviseur lorsque le courant revient après une panne ou après que vous avez débranché puis rebranché le téléviseur.</p> <ul style="list-style-type: none"> <li>• <b>Power ON</b> : lorsque le courant revient, le téléviseur s'allume.</li> <li>• <b>Standby</b> : lorsque le courant revient, le téléviseur passe en mode Veille.</li> <li>• <b>Last Option</b> : revient au dernier mode d'alimentation. Si le téléviseur était en mode Veille, il revient au mode Veille. S'il était allumé, il se rallume.</li> </ul>

Option du menu Hotel Option	Description
Channel Setup	Vous donne un accès direct et immédiat à certaines fonctions de menu des chaînes dans le menu <b>Diffusion</b> , telles que <b>Options audio</b> , <b>Fournisseur de services</b> , etc.
Channel Editor	<p>Modification des chaînes stockées dans la mémoire du téléviseur.</p> <ul style="list-style-type: none"> <li>• Modifiez les noms et numéros de chaînes, gérez les groupes de genres et de langues et supprimez des chaînes.</li> <li>• Permet d'appliquer l'option <b>Ecran off</b> aux chaînes que vous sélectionnez. L'option <b>Ecran off</b> masque les images d'une chaîne et ne diffuse que le son.</li> <li>• Permet de consulter facilement des informations sur chaque chaîne, sans avoir à afficher la chaîne directement.</li> </ul>
Mixed Channel Map	<p>Permet d'afficher/de parcourir simultanément toutes les chaînes, quel que soit le type d'antenne (hertzienne/câblée).</p> <ul style="list-style-type: none"> <li>• <b>ON</b> : lorsque cette fonction est activée, les invités peuvent accéder à l'intégralité de la carte des chaînes, quel que soit le type d'antenne sélectionné. Les <b>Liste des chaînes/Channel Editor</b> répertorient les chaînes de type Antenne, mais aussi Câble.</li> <li>• <b>OFF</b> : Lorsque cette fonction est désactivée, les invités peuvent accéder à la carte des chaînes correspondant uniquement au type d'antenne sélectionné (antenne/câble). La <b>Liste des chaînes/Channel Editor</b> affichera uniquement les chaînes du type d'antenne sélectionné.</li> </ul>
Dynamic SI	<ul style="list-style-type: none"> <li>• <b>ON</b> : le numéro de chaîne du programme DTV n'est pas vérifié.</li> <li>• <b>OFF</b> : le numéro de chaîne du programme DTV est vérifié.</li> </ul>
Channel Rescan Message	<p>En cas de discordance entre les données de la carte des chaînes et les données transmises, le téléviseur recherche automatiquement les chaînes de manière à restaurer les données/paramètres dans la carte des chaînes.</p> <ul style="list-style-type: none"> <li>• <b>ON</b> : lorsque l'option <b>Channel Rescan Message</b> est activée, le menu OSD indiquant qu'une nouvelle recherche des chaînes est en cours est présenté aux clients.</li> <li>• <b>OFF</b> : Lorsque l'option <b>Channel Rescan Message</b> est désactivée, le menu OSD n'est pas présenté aux clients.</li> </ul>
MyChannel	<p>Activation ou désactivation de la fonction <b>MyChannel</b>.</p> <ul style="list-style-type: none"> <li>• Cette fonction est disponible quand <b>Hospitality Mode</b> est activé : <b>Standalone</b>.</li> </ul>
Subtitle Auto On	<p>Active/désactive la fonction qui affiche automatiquement les sous-titres dans un pays donné.</p> <p>Cette fonction est prise en charge sur les téléviseurs aptes à recevoir des émissions DVB diffusées en Europe.</p> <p>Elle est liée à la spécification de sous-titrage de la France. Les sous-titres fonctionnent d'après les paramètres des pays concernés, quel que soit l'état de la fonction <b>Subtitle Auto On</b>.</p> <ul style="list-style-type: none"> <li>• <b>ON</b> : lorsque la fonction <b>Subtitle Auto On</b> est activée, les spécifications de la France en matière de sous-titrage sont appliquées.</li> <li>• <b>OFF</b> : lorsque la fonction <b>Subtitle Auto On</b> est désactivée, les spécifications de la France en matière de sous-titrage ne sont pas appliquées.</li> </ul>
TTX Widescreen Mode	<ul style="list-style-type: none"> <li>• <b>ON</b> : TTX doit s'afficher dans le format d'image 16:9.</li> <li>• <b>OFF</b> : TTX doit s'afficher dans le format d'image 4:3.</li> </ul>

Option du menu Hotel Option		Description
Menu OSD	Picture Menu Lock	ACTIVE ou DESACTIVE du menu Image.
	Menu Display	<ul style="list-style-type: none"> <li>• ON : le menu principal est affiché.</li> <li>• OFF : le menu principal n'est pas affiché.</li> </ul>
	Channel Menu Display	<ul style="list-style-type: none"> <li>• ON : le menu Diffusion est activé pour les clients.</li> <li>• OFF : le menu Diffusion est désactivé pour les clients.</li> </ul>
	Panel Button Lock	<p>Activation ou désactivation des opérations effectuées à partir du bouton du contrôleur du téléviseur.</p> <ul style="list-style-type: none"> <li>• <b>Unlock</b> : déverrouille le bouton du contrôleur du téléviseur.</li> <li>• <b>Lock</b> : verrouille le bouton du contrôleur du téléviseur.</li> <li>• <b>OnlyPower</b> : verrouille le bouton du contrôleur du téléviseur, à l'exception de la fonction de mise hors tension.</li> </ul>
Clock	Local Time	<p>Sélectionnez la méthode de mise à jour des données de l'horloge.</p> <ul style="list-style-type: none"> <li>• <b>Standalone</b> : Manual / Time Channel / TTX</li> <li>• <b>Interactive</b> : Manual / Time Channel / TTX / Auto</li> </ul> <p>– <b>Manual</b> : L'horloge est configurée manuellement par l'utilisateur lorsque le téléviseur est en mode <b>Standalone</b>.</p> <p>– <b>Auto.</b> : L'horloge est réglée automatiquement quand le téléviseur est en mode <b>Interactive</b>.</p> <p>– <b>Time Channel</b> : L'horloge est réglée à partir de la chaîne sélectionnée.</p> <p>– <b>TTX</b> : Permet d'afficher les informations relatives à l'heure à partir du flux TTX.</p>
	Time Channel Type	<p>Permet de sélectionner le type de chaîne pour la mise à jour des données de l'horloge. DTV (bande antenne numérique), CDTV (bande câble numérique), SDTV</p> <ul style="list-style-type: none"> <li>• Cette fonction n'est disponible que si la fonction <b>Local Time</b> est définie sur <b>Time Channel</b>.</li> </ul>
	Time Channel Num	<p>Permet de sélectionner le numéro de la chaîne pour la mise à jour des données de l'horloge.</p> <ul style="list-style-type: none"> <li>• Cette fonction n'est disponible que si la fonction <b>Local Time</b> est définie sur <b>Time Channel</b>.</li> </ul>
External Source	USB Pop-up Screen	<p>Lorsqu'un périphérique USB est connecté au téléviseur :</p> <ul style="list-style-type: none"> <li>• <b>Automatic</b> : Cela affiche automatiquement le menu du contenu du périphérique USB.</li> <li>• <b>Disable</b> : aucune fenêtre contextuelle ni menu n'apparaît.</li> </ul>
Power and Energy Saving	Brightness Reduction	<ul style="list-style-type: none"> <li>• <b>ON</b> : Permet d'activer la fonction d'économie d'énergie.</li> <li>• <b>OFF</b> : désactive la fonction d'économie d'énergie.</li> </ul>
	Power Saving Mode Timer	<p>Cette fonction est uniquement disponible si le téléviseur est défini sur <b>Hospitality Mode</b> : <b>Interactive</b>, <b>SI Vender</b>: <b>Magilink</b>.</p>
Cloning	Clone TV to USB	Copiez les options actuelles du téléviseur sur un périphérique USB.
	Clone USB to TV	Copiez sur le téléviseur les options précédemment enregistrées sur un périphérique USB.
	Setting Auto Initialize	Si vous définissez le paramètre <b>Setting Auto Initialize</b> sur <b>On</b> , les options du menu du téléviseur sont restaurées à leurs valeurs clonées initialement lorsque le téléviseur s'éteint puis se rallume.

Option du menu Hotel Option	Description	
Smart Service	<b>Network Setup</b>	Exécutez le menu Réseau pour configurer les paramètres réseau de votre téléviseur. Vous pouvez configurer les éléments suivants : <ul style="list-style-type: none"> <li>• <b>État du réseau</b> : Vérifiez l'état actuel du réseau et de la connexion Internet.</li> <li>• <b>Ouvrir les paramètres réseau</b> : Connectez-vous à un réseau disponible.</li> <li>• <b>Réinitialiser le réseau</b> : Cette fonction permet de restaurer tous les paramètres réseau par défaut.</li> <li>• <b>Paramètres expert</b> : Configurez les paramètres réseau avancés.</li> </ul>
	<b>Download by App ID</b>	Entrez l'ID de l'application. Seul l'ID enregistré peut être saisi.
	<b>Apps Editable</b>	Déterminez comment activer ou désactiver les menus <b>Apps</b> et <b>Paramètres de notification</b> . <ul style="list-style-type: none"> <li>• <b>ON</b> : Activez les menus <b>Apps</b> et <b>Paramètres de notification</b>.</li> <li>• <b>OFF</b> : Désactivez les menus <b>Apps</b> et <b>Paramètres de notification</b>.</li> </ul>
	<b>Ambient Editable</b>	Permet d'activer ou de désactiver le menu <b>Paramètres du Ambient Mode</b> en <b>Ambient Mode</b> . <ul style="list-style-type: none"> <li>• <b>ON</b> : Activez le menu <b>Paramètres du Ambient Mode</b>.</li> <li>• <b>OFF</b> : Désactivez le menu <b>Paramètres du Ambient Mode</b>.</li> </ul>
	<b>Terms &amp; Policy</b>	Affichez l'intégralité du texte du document <b>Conditions générales d'utilisation</b> . <ul style="list-style-type: none"> <li>• Vous devez accepter l'accord de service de Smart Hub.</li> </ul>
	<b>Smart Features</b>	Exécutez le menu <b>Fonctions Smart</b> . <ul style="list-style-type: none"> <li>• <b>Exécuter le Smart Hub automatiquement</b> : Si <b>Exécuter le Smart Hub automatiquement</b> est réglé sur <b>Activé</b>, le téléviseur affiche automatiquement l'Barre d'accès rapide lors de la mise sous tension du téléviseur.</li> </ul>
	<b>Quick Settings Editor</b>	Modifiez les éléments à afficher dans <b>Paramètres rapides</b> et modifiez leur ordre d'affichage.
	<b>Samsung Account</b>	Créez et gérez votre propre compte Samsung.
Universal Remote	<b>Universal Remote Setting</b>	Exécutez la fonction <b>Config téléc universelle</b> .
	<b>Universal Remote Type</b>	Cette fonction est uniquement disponible si le téléviseur est défini sur <b>Hospitality Mode</b> : <b>Interactive</b> , <b>SI Vender: Samsung</b> .
	<b>Universal Remote Icon DL</b>	Vous permet de télécharger les icônes de la <b>Config téléc universelle</b> à partir du périphérique USB et d'appliquer les icônes téléchargées à la source de la <b>Config téléc universelle</b> connectée.

Option du menu Hotel Option		Description
Security	Factory Lock	Désactivation de l'accès au menu <b>Hotel Option</b> . <ul style="list-style-type: none"> <li>• <b>ON</b> : un mot de passe est nécessaire pour accéder au menu <b>Hotel Option</b>.</li> <li>• <b>OFF</b> : désactive cette fonction.</li> </ul>
	Password Popup	Activation ou désactivation de la fenêtre contextuelle pour la saisie du mot de passe. Si cette option est désactivée, le téléviseur n'affiche pas la fenêtre contextuelle pour la saisie du mot de passe lors de l'accès au menu <b>Hotel Option</b> . Si elle est réglée sur <b>ON</b> , la fenêtre contextuelle de saisie du mot de passe apparaît.
	Password Input	Si cette fonction est activée, la fenêtre contextuelle pour la saisie du mot de passe s'affiche et demande un mot de passe à huit caractères. L'administrateur doit saisir un mot de passe avant d'appliquer ou de mettre à jour les préférences de sécurité. Après la saisie du mot de passe, les options telles que <b>Password Setting</b> , <b>Password Reset</b> et <b>Security Mode</b> sont accessibles.
	Password Setting	L'utilisateur peut modifier le mot de passe.
	Password Reset	Le mot de passe est réinitialisé sur « 00000000 ».
	Security Mode	Offre une fonctionnalité d'administration protégée par mot de passe permettant d'activer ou de désactiver des fonctions du téléviseur d'accueil, telles que le port USB ou HDMI. Pour utiliser cette option, le <b>Security Mode</b> est défini sur <b>ON</b> . Une fois le <b>Security Mode</b> réglé sur <b>ON</b> , les options comme <b>USB</b> et <b>HDMI</b> sont automatiquement activées.
	USB	Activation ou désactivation de l'accès USB. Si cette fonction est réglée sur <b>Disable</b> , l'accès au support USB est bloqué. Les options <b>Clone USB to TV</b> et <b>TV Reset</b> seront désactivées dans le menu <b>Hotel Option</b> .
	HDMI	Activation ou désactivation de l'accès HDMI Si cette fonction est réglée sur <b>Disable</b> , <b>Anynet+</b> , la source HDMI et les chaînes externes de type HDMI ne seront pas accessibles à l'utilisateur.
	TTX Security	Si cette option est définie sur <b>Disable</b> , la fonction TTX ne fonctionnera pas même si vous appuyez sur le bouton  sur la télécommande et que vous sélectionnez ensuite <b>TTX/MIX</b> .
DRM	DRM Mode	Configure la prise en charge DRM. <ul style="list-style-type: none"> <li>• <b>OFF</b> : Désactive la prise en charge DRM.</li> <li>• <b>LYNK DRM</b> : sélectionner pour activer la prise en charge de <b>LYNK CAS</b> uniquement.</li> </ul>



Option du menu Hotel Option	Description
System	<p><b>Self Diagnosis for HTV</b></p> <p>Vous permet de vérifier l'état de Pro:Idiom et sa communication avec SI STB ou SBB. Si vous rencontrez des problèmes avec le chiffrement des chaînes Pro:idiom ou avec les communications avec SI STB ou SBB, utilisez cette fonction de diagnostic. Si la fonction <b>PI DTV Channel Key Loss (Pro:Idiom DTV Channel Key Loss)</b> semble défectueuse et que la chaîne de cryptage Pro:Idim ne parvient pas à lire le contenu, vérifiez d'abord les systèmes de diffusion liés au cryptage Pro:Idiom. Si vous ne rencontrez aucun problème avec vos systèmes de diffusion, contactez votre centre de services Samsung. Si la fonction <b>STB SI Vendor Setting</b> semble défectueuse et que la communication avec SI STB ou SBB ne fonctionne plus, vérifiez d'abord votre SI STB ou SBB. Si vous ne rencontrez aucun problème avec votre SI STB ou SBB, contactez votre centre de services Samsung.</p>
System	<p><b>Self Diagnosis for TV</b></p> <p>Exécutez le menu <b>Maintenance de l'appareil</b>.</p> <ul style="list-style-type: none"> <li>• <b>Test vidéo</b> : Effectuez ce test en cas de problème avec la vidéo du téléviseur.</li> <li>• <b>Test de connexion Smart Hub</b> : Effectuez ce test en cas de problème avec le smart hub du téléviseur.</li> <li>• <b>Résolution des problèmes HDMI</b> : Effectuez ce test en cas de problème avec la connexion HDMI du téléviseur.</li> <li>• <b>Lancer le test de l'image</b> : Effectuez ce test si vous rencontrez un problème avec l'image de votre téléviseur.</li> <li>• <b>Lancer le test audio</b> : Effectuez ce test si vous rencontrez un problème avec le son de votre téléviseur.</li> <li>• <b>Informations de signal</b> : Affiche les informations du signal de diffusion numérique.</li> <li>• <b>Réinitialiser Smart Hub</b> : Permet de réinitialiser les paramètres de Smart Hub et du compte Samsung stockés sur votre téléviseur.</li> </ul>
System	<p><b>System Manager</b></p> <p>Offre un accès direct et immédiat à certaines fonctions du <b>Gestionnaire système</b> comme <b>Heure, Langue, Modifier le code PIN</b>. <b>Gestionnaire système</b> vous permet de régler le téléviseur et de personnaliser les réglages de votre environnement de diffusion.</p>
System	<p><b>OTN Update</b></p> <p>Vous permet de mettre à niveau le logiciel du téléviseur via le réseau lorsqu'un fichier de mise à niveau valide est disponible sur le serveur.</p> <ul style="list-style-type: none"> <li>• <b>OTN Update</b> défini sur ON et désactivé lorsque <b>Enrollment Status</b> de LYNK Cloud est défini sur Yes.</li> </ul>
System	<p><b>SW Update</b></p> <p>Vous permet de mettre à niveau le logiciel du téléviseur avec un périphérique USB.</p>
System	<p><b>Remote Management</b></p> <p>Fournit un service de diagnostics à distance depuis le service clientèle Samsung.</p> <ul style="list-style-type: none"> <li>– L'utilisateur doit accepter les conditions générales.</li> </ul>
System	<p><b>About This TV</b></p> <p>Affichez le site Web Samsung associé, ainsi que les informations sur le produit et le logiciel.</p>
System	<p><b>Standby LED</b></p> <p>Permet de configurer les paramètres du témoin d'alimentation lorsque le téléviseur est en mode Veille.</p> <ul style="list-style-type: none"> <li>• <b>ON</b> : La LED est allumée.</li> <li>• <b>OFF</b> : La LED est éteinte.</li> </ul>
System	<p><b>TV Reset</b></p> <p>Permet de réinitialiser tous les paramètres du téléviseur à leur valeur d'usine.</p>

Option du menu Hotel Option		Description
LYNK Cloud	Enrollment	Vous permet d'abonner le téléviseur à une solution LYNK Cloud.
	Enrollment Status	Vérifiez le statut d'abonnement du téléviseur dans le service LYNK Cloud.
*Virtual Standby	Virtual Standby Mode	Lorsque le câble d'alimentation CA est branché et que l'alimentation est coupée, cette option conserve les fonctions importantes du téléviseur même une fois l'écran éteint. <ul style="list-style-type: none"> <li>• La consommation d'électricité peut varier en fonction de l'environnement.</li> </ul>
	Reboot Time	Une fois le téléviseur mis hors tension (en <b>Virtual Standby Mode</b> ), s'il n'y a aucune action de la part de l'utilisateur pendant la <b>Reboot Time</b> , le téléviseur redémarre et entre à nouveau en <b>Virtual Standby Mode</b> .
Room Number		Vous pouvez régler le nombre de pièces pour l'emplacement du téléviseur.

- \* : Cette fonction est disponible si **Enrollment Status** est défini sur **ACTIVÉ** dans LYNK Cloud.
- Consultez le manuel de chaque solution pour plus de détails sur les fonctions et paramètres des solutions, tels que LYNK Cloud.

# Clonage USB

Menu **Hotel Option** > **Cloning**

La fonction de clonage USB vous permet de télécharger des réglages configurés par l'utilisateur (**Image, Son, Diffusion** et menu **Hotel Option**) d'un téléviseur vers un périphérique USB, puis de charger ces réglages du périphérique USB vers d'autres téléviseurs. Vous créez ainsi un fichier standard de paramètres que vous pouvez utiliser pour tous les téléviseurs de votre installation.

- Une fois le clonage terminé, certaines fonctionnalités sont appliquées lors de la remise sous tension du téléviseur.

## Cloning TV to USB : copie les paramètres de menu enregistrés, depuis un téléviseur vers un périphérique USB


Menu **Hotel Option** > **Cloning** > **Clone TV to USB**

1. Insérez un périphérique USB dans le port USB situé à l'arrière du téléviseur.
2. Allez dans le menu **Hotel Option**.
3. Appuyez sur le bouton de direction haut et bas pour sélectionner **Clone TV to USB**, puis appuyez sur le bouton **Sélectionner** de la télécommande.
4. Le message de clonage s'affiche.
  - Le dossier clone est appelé T-NKLBDEUC.
  - Les valeurs clonées incluent les valeurs du menu côté invité (**Image, Son, Diffusion**, etc.) et le menu **Hotel Option**.

## Cloning USB to TV : copie les paramètres de menu et les données de chaînes depuis un périphérique USB vers un téléviseur

**Raccourci** : Éteignez le téléviseur, insérez le périphérique USB, allumez le téléviseur, puis appuyez sur le bouton **Sélectionner** sur la télécommande pendant 5 secondes.

Pour cloner des données de la TV via le menu **Hotel Option**, procédez comme suit :

1. Éteignez le téléviseur.
  2. Insérez le périphérique USB dans le port USB situé à l'arrière du téléviseur.
  3. Allumez le téléviseur.
  4. Allez dans le menu **Hotel Option**.
  5. Appuyez sur le bouton de direction haut et bas pour sélectionner **Clone USB to TV**, puis appuyez sur le bouton **Sélectionner** de la télécommande.
  6. Le message **Cloner les paramètres du périphérique USB vers le téléviseur** apparaît. Appuyez sur le bouton **Sélectionner** de la télécommande.
    - En l'absence de fichier à copier sur le périphérique USB ou si le message signalant l'absence de fichiers apparaît, vérifiez le dossier sur votre périphérique USB.
    - Le nom du dossier devrait être T-NKLBDEUC.
    - Vous trouverez sur les pages suivantes des tableaux qui répertorient les paramètres clonés dans le menu **Hotel Option**.
-  Éteignez le téléviseur, insérez le périphérique USB, allumez le téléviseur, puis appuyez sur le bouton **Sélectionner** de la télécommande pendant 5 secondes. Ce menu s'affiche alors.

## Condition préalable pour le clonage (point de contrôle)

- Le clonage doit être effectué entre des modèles identiques (même version de logiciel).
- Avant la clonage, tous les écrans doivent être mis à jour vers la dernière version en date (même version de logiciel).

## Réglages clonés dans le menu Hotel Option

- Selon le modèle, il est possible que certaines options de menu ne soient pas prises en charge.

Élément de menu		Sous-élément	Cloné ou non
Hospitality Mode		Standalone / Interactive (par défaut : Standalone)	Oui
SI Vendor		Interactive : Samsung / 2M / Locatel / VDA / VDA-S / Acentic / Sustinere / Quadriga / ETV / Ibahn / Magilink / Otrum / Siemens / Amino / MDC / Enseio Standalone: Off / Movielink / Swisscom / SSCP	Oui
SI Config	MDC ID Settings	00 ~ 99	Oui
	TV Version	1.0 / 2.0	Oui
Power On	Power On Channel	User Defined / Last Saved	Oui
	Power On Channel Num	***	Oui
	Power On Channel Type	ATV / DTV / CATV / CDTV / SDTV / IPTV	Oui
	Power On Volume	User Defined / Last Saved	Oui
	Power On Volume Num	0~100	Oui
	Min Volume	0~100	Oui
	Max Volume	0~100	Oui
	Power On Source	TV / HDMI 1 / MDMI 2 / HDMI 3 / Last Saved	Oui
	Power On Option	Power On / Standby / Last Option	Oui
Channel	Channel Setup	—	Oui
	Channel Editor	—	Oui
	Mixed Channel Map	On / Off	Oui
	Dynamic SI	On / Off	Oui
	Channel Rescan Message	On / Off	Oui
	MyChannel	On / Off	Oui
	Subtitle Auto On	On / Off	Oui
	TTX Widescreen Mode	On / Off	Oui
Menu OSD	Picture Menu Lock	On / Off	Oui
	Menu Display	On / Off	Oui
	Channel Menu Display	On / Off	Oui
	Panel Button Lock	Unlock / Lock / OnlyPower	Oui
Clock	Local Time	Mode Standalone : Manual / Time Channel / TTX Mode Interactive : Manual / Time Channel / TTX / Auto	Oui
	Time Channel Type	DTV / CDTV / SDTV	Oui
	Time Channel Num	***	Oui
External Source	USB Pop-up Screen	Automatic / Disable	Oui
Power and Energy Saving	Brightness Reduction	On / Off	Oui
	Power Saving Mode Timer	0~99	Oui

Élément de menu		Sous-élément	Cloné ou non	
Cloning	Clone TV to USB		—	Non
	Clone USB to TV		—	Non
	Setting Auto initialize		On / Off	Oui
Smart Service	Network Setup		—	Non
	Download by App ID		—	Oui
	Apps Editable		On / Off	Oui
	Ambient Editable		On / Off	Oui
	Terms & Policy		—	Oui
	Smart Features		—	Oui
	Quick Settings Editor		—	Oui
	Samsung Account		—	Non
Universal Remote	Universal Remote Setting		—	Non
	Universal Remote Type		Samsung / SI	Oui
	Universal Remote Icon DL		—	Oui
Security	FactoryLock		On / Off	Oui
	Password Popup		On / Off	Oui
	Password Input		—	Non
	Password Setting		—	Oui
	Password Reset		—	Non
	Security Mode		On / Off	Oui
	USB		Enable / Disable	Oui
	HDMI		Enable / Disable	Oui
TTX Security		Enable / Disable	Oui	
DRM	DRM Mode		OFF/ LYNKDRM	Oui
System	Self Diagnosis for HTV	STB SI Vendor Setting	"Si Name" Ok / Failure	Non
	Self Diagnosis for TV		—	Non
	System Manager		—	Non
	OTN Update		On / Off	Oui
	SW Update		—	Non
	Remote Management		—	Non
	About This TV		—	Non
	Standby LED		On / Off	Oui
TV Reset		—	Non	
LYNK Cloud	Enrollment		—	Non
	Enrollment Status		Yes / No	Non
Virtual Standby	Virtual Standby Mode		On / Off	Non
	Reboot Time		5 / 15 / 30 / 60	Oui
Room Number			—	Non

# Setting Auto Initialize

## Menu **Hotel Option** > Cloning > **Setting Auto Initialize**

Lorsque vous clonez les paramètres d'un téléviseur à l'autre, vous clonez les paramètres du menu côté client et du menu côté hôte : **Image, Son, Diffusion** et menu **Hotel Option**. Cela vous permet de définir la quasi-totalité des valeurs de menu sur vos téléviseurs d'accueil aux mêmes paramètres standards. Si vous autorisez les clients à accéder aux menus côté client, par exemple au menu **Image**, ils peuvent modifier les paramètres de ces menus, de sorte qu'ils perdent leur caractère standard. Si vous activez la fonction **Setting Auto Initialize**, le téléviseur restaure automatiquement (initialise) le menu latéral hôte à cloner sur les valeurs standard lorsque le téléviseur est éteint et rallumé. Notez que **Setting Auto Initialize** fonctionne uniquement sur les valeurs clonées côté client. Les réglages qui n'ont pas été clonés sont ignorés.

Le tableau ci-dessous répertorie les paramètres qui sont restaurés à leurs valeurs clonées lorsque vous activez la fonction **Setting Auto Initialize**.

- Selon le modèle, il est possible que certaines options de menu ne soient pas prises en charge.

Élément de menu			
Image	Mode Image	Dynamique	
		Standard	
		Jeux	
		Cinéma	
		FILMMAKER MODE	
	Paramètres de format de l'image	Format de l'image	
		16:9 Auto	
		Taille d'écran 4:3	
		Adapter à l'écran	
	Paramètres expert	Zoom et position	
		Luminosité	
		Contraste	
		Netteté	
		Couleur	
		Teinte (V/R)	
		Appliquer les paramètres d'image	
		Paramètres de clarté de l'image	Clarté de l'image
			Réduc. vibrations
			LED Clear Motion
			Réduction du bruit
		Amélioration des contrastes	
	Mode Film		
	Nuance des couleurs		

Élément de menu					
Image	Paramètres expert	Balance blancs	2 Points	Régl. Rouge	
				Régl. vert	
				Régl. bleu	
				Aj. Rouge	
				Aj. Vert	
				Aj. Bleu	
				Réinitialiser	
			Paramètres 20 points	20 Points	
				Intervalle	
				Rouge	
		Paramètres de l'espace de couleurs	Espace de couleur	Gamme de couleurs	
				Couleur	
				Rouge	
				Vert	
				Bleu	
				Réinitialiser	
			Détail d'ombre	Paramètres de l'espace de couleurs	Rouge
					Vert
					Bleu
					Réinitialiser
		Gamma			
BT.1886					
HLG					
ST.2084					
Réinitialiser les paramètres de l'image					

Élément de menu			
Son	Sortie son	Haut-parleur TV	
		Récepteur (Optique)	
		Liste des haut-parleurs Bluetooth	
	Mode Son	Standard	
		Son adaptatif	
		Amplifier	
	Configuration Surround haut-parleur Wi-Fi		
	Paramètres expert	Balance	
		Égaliseur	
		Mode HDMI-eARC	
		Format de sortie audio numérique	
		Retard de la sortie audio numérique	
		Dolby Atmos	
Volume auto			
Retour son			
Sortie optique simultanée			
Réinitialiser le son			
Nom du périphérique			
Réseau	État du réseau		
	Ouvrir les paramètres réseau		
	Réinitialiser le réseau		
	Paramètres expert	Allumer la TV depuis un mobile	
		IP à distance	
Wi-Fi			
Connexion	Anynet+ (HDMI-CEC)		
	Signal d'entrée - Étendre		
	Niveau de noir HDMI		
	Gestionnaire de périphériques externes	Gestionnaire de périphériques d'entrée	Liste de périphériques Bluetooth
			Paramètres clavier
		Paramètres souris	Type de clavier
			Bouton principal
	Gestionnaire de connexion des périphériques	Vitesse curseur	
		Notification d'accès	
	Paramètres du mode Jeu	Liste d'appareils	
Mode Jeu			
Paramètres des jeux Motion Plus			
Jeu HDR			



Élément de menu				
Diffusion	Recherche automatique			
	Paramètres de recherche automatique			
	Antenne			
	Interface commune			
	Son double			
	Fournisseur de services			
	Informations et paramètres du fournisseur de services			
	Paramètres expert	Recherche manuelle		
		Réglage fin		
		Transf. liste chaînes		
		Supprimer profil opérateur CAM		
		Système satellite		
		Paramètres de langue du télétexte		
		Interface TVkey		
		Options audio	Paramètres de langue audio	Langue audio
	Langue Audio principale			
	Langue Audio secondaire			
Format Audio				
Général et Confidentialité	Paramètres du guide vocal	Guide vocal		
		Volume		
		Vitesse		
		Son		
		Fond sonore de la TV		
	Paramètres de description audio	Description audio		
		Volume de description audio		
	Param. de sous-titre	Sous-titres		
		Mode sous-titre		
		Langue des sous-titres		
		Langue princ. sous-titres		
	Paramètres de zoom de la langue des signes	Langue sec. sous-titres		
		Zoom de la langue des signes		
	Image désactivée			
	Sortie audio multiple			
	Contraste élevé			
	Agrandir			
	Echelle de gris			

Élément de menu				
Général	Accessibilité	Inversion des couleurs		
		Paramètres de répétition des boutons de la télécommande	Ralentir la répétition des boutons	
			Intervalle de répétition	
	Conditions générales et politique de confidentialité			
	Gestionnaire système	Heure	Horloge	Mode Horloge
				Date
				Heure
				Décalage horaire
				Fuseau Horaire
				GMT
				Heure d'été
			Veille	
			Alarme	
			Langue	
	Compte Samsung			
	Modifier le code PIN			
	Contrôle parental	Contrôle Parental		
		Appliquer le verrouillage de la chaîne		
		Paramètres de verrouillage des chaînes		
		Paramètres de verrouillage des applications		
Électricité et économie d'énergie	Optimisation de la luminosité			
	Luminosité minimum			
	Réduction de la luminosité			
	Luminosité du mouvement			
	Ecran de veille			
	Mode éco automatique			
	Mise hors tension automatique			
Niveau de batterie de la télécommande				
Option de l'écran de démarrage	Démarrer avec l'accueil Smart Hub			
Assistance	Mise à jour du logiciel	Mettre à jour maintenant		
	Maintenance de l'appareil			
	Gestion à distance			
	A propos de cette TV			

## Mise à jour du logiciel du téléviseur

Ne mettez PAS le téléviseur hors tension tant que la procédure de mise à jour n'est pas terminée. Une fois la mise à jour du logiciel terminée, le téléviseur s'éteint et se rallume automatiquement. Après une mise à jour du logiciel, les valeurs par défaut des paramètres audio et vidéo seront rétablies. Pour réinitialiser aisément les paramètres du téléviseur après la mise à jour du logiciel, nous vous recommandons de les copier.

- Pour plus d'informations sur la fonction de clonage USB, consultez la page 35.


### Mise à jour via un périphérique USB

Pour mettre à jour le logiciel du téléviseur, procédez comme suit :

1. Insérez un périphérique USB contenant le fichier de mise à jour du logiciel dans le port USB du téléviseur.
  2. Démarrez la **SW Update**.
    - Menu **Hotel Option** > **System** > **SW Update**
  3. Le téléviseur affiche un message contextuel qui vérifie la version mise à jour.
  4. Déplacez la sélection sur **OK**, puis appuyez sur le bouton **Sélectionner** de la télécommande.
- Veillez à ne pas déconnecter ni retirer le périphérique USB pendant l'application des mises à niveau. Une fois la mise à niveau du logiciel terminée, le téléviseur s'éteint puis se rallume automatiquement. Vérifiez la version du logiciel une fois la mise à niveau terminée.

# 09 Modification des chaînes

## L'utilisation du Channel Editor

 Menu **Hotel Option** > **Channel** > **Channel Editor**


**Channel Editor** permet de modifier les chaînes stockées dans la mémoire du téléviseur.

- Modifiez le numéro et le nom des chaînes, la langue et le genre de la chaîne, et supprimez des chaînes.
- Si vous réglez la fonction **Ecran off** sur **Activé** pour les chaînes sélectionnées, un message de fermeture de l'écran apparaît et les images sont désactivées par la fonction **Ecran off**. Seul l'audio est alors disponible sur ces chaînes.
- L'option **Channel Editor** vous permet également de consulter facilement des informations sur chaque chaîne, sans avoir à afficher la chaîne directement.

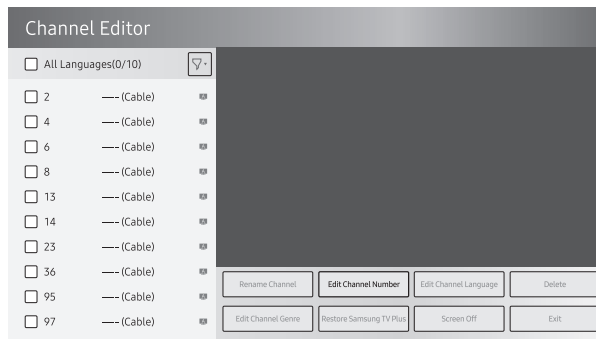
### Procédure générale pour l'utilisation de l'option Channel Editor en mode Standalone



– Votre téléviseur peut présenter une image différente de celle ci-dessus, en fonction du modèle et de la région.

1. Exécutez **Channel Setup** (**Channel** > **Channel Setup**) dans le menu **Hotel Option**.
2. Sélectionnez **Channel Editor** (**Channel** > **Channel Editor**) dans le menu **Hotel Option**.
3. Sur une feuille de papier, dressez la liste des chaînes que souhaitez avoir, dans l'ordre voulu.
4. Réorganisez les chaînes et modifiez leur nom en fonction de la liste créée à l'étape 3.
5. Appuyez deux fois sur le bouton  pour quitter.

## Modification du numéro d'une chaîne



Modifiez le numéro d'une chaîne que vous avez sélectionnée. Pour modifier le numéro de chaîne, procédez comme suit :

1. Sélectionnez une chaîne sur l'écran **Channel Edit**.
2. Utilisez les boutons de direction de la télécommande pour sélectionner **Modif. num. chaîne**, puis appuyez ensuite sur le bouton **Sélectionner**.
3. Sur la télécommande, utilisez les touches directionnelles pointant vers le haut et vers le bas pour modifier le numéro de la chaîne.
4. Déplacez la sélection sur **OK**, puis appuyez sur le bouton **Sélectionner** de la télécommande.
  - Lorsque vous modifiez le numéro d'une chaîne, les informations concernant cette dernière sont automatiquement mises à jour.

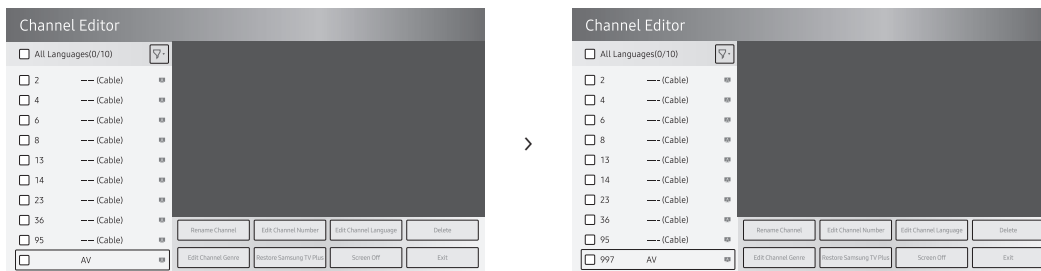
## Modification du nom d'une chaîne

Modifiez le nom de la chaîne que vous avez sélectionnée. Pour modifier le nom de chaîne, procédez comme suit :

1. Sélectionnez une chaîne sur l'écran **Channel Edit**.
2. Utilisez les boutons de direction de la télécommande pour sélectionner **Renom. chaîne**, puis appuyez ensuite sur le bouton **Sélectionner**.
3. Utilisez le clavier d'écran qui apparaît pour saisir le nouveau nom pour la chaîne. Utilisez les boutons de direction de la télécommande pour sélectionner une lettre ou un chiffre, puis appuyez sur le bouton **Sélectionner**. Répétez l'opération pour chaque lettre ou chiffre à saisir.
4. Lorsque vous avez terminé, déplacez la sélection sur **Terminé**, puis appuyez sur le bouton **Sélectionner** de la télécommande.

## Attribution d'un numéro de chaîne à un périphérique externe

Les sources des périphériques externes du téléviseur sont affichées à la dernière page du menu **Channel Editor** comme présenté ci-dessous.



1. Sélectionnez une source de périphérique externe sur l'écran **Channel Edit**.
  2. Utilisez les boutons de direction de la télécommande pour sélectionner **Modif. num. chaîne**, puis appuyez ensuite sur le bouton **Sélectionner**.
  3. Sur la télécommande, utilisez les touches directionnelles pointant vers le haut et vers le bas pour attribuer un numéro de chaîne.
  4. Déplacez la sélection sur **OK**, puis appuyez sur le bouton **Sélectionner** de la télécommande.
- Une fois qu'un numéro de chaîne a été attribué à un périphérique externe, vous pouvez accéder à ce dernier sans ouvrir le menu source du téléviseur.

# 10 Spécifications et informations supplémentaires

## Caractéristiques techniques

Nom du modèle	HG43BU800E	HG50BU800E
Résolution de l'affichage	3840 x 2160	3840 x 2160
Taille de l'écran Mesuré en diagonale	43 pouces 108 cm	50 pouces 125 cm
Son (Sortie)	20 W	20 W
Dimensions (L x H x P) Corps Avec socle	965,5 x 559,9 x 25,7 mm 965,5 x 599,0 x 205,6 mm	1118,3 x 644,6 x 25,7 mm 1118,3 x 683,6 x 228,8 mm
Poids Sans socle Avec socle	8,4 kg 8,7 kg	11,5 kg 11,8 kg
Nom du modèle	HG55BU800E	HG65BU800E
Résolution de l'affichage	3840 x 2160	3840 x 2160
Taille de l'écran Mesuré en diagonale	55 pouces 138 cm	65 pouces 163 cm
Son (Sortie)	20 W	20 W
Dimensions (L x H x P) Corps Avec socle	1232,1 x 708,8 x 25,7 mm 1232,1 x 747,8 x 228,8 mm	1450,9 x 831,9 x 25,7 mm 1450,9 x 869,6 x 281,8 mm
Poids Sans socle Avec socle	15,5 kg 15,8 kg	20,9 kg 21,3 kg
Nom du modèle	HG75BU800E	
Résolution de l'affichage	3840 x 2160	
Taille de l'écran Mesuré en diagonale	75 pouces 189 cm	
Son (Sortie)	20 W	
Dimensions (L x H x P) Corps Avec socle	1676,7 x 960,3 x 26,6 mm 1676,7 x 1005,5 x 340,4 mm	
Poids Sans socle Avec socle	31,4 kg 32,0 kg	

## Conditions ambiantes

Température de fonctionnement	10 °C à 40 °C (50 °F à 104 °F)
Humidité de fonctionnement	10 à 80 %, sans condensation
Température de stockage	-20 °C à 45 °C (-4 °F à 113 °F)
Humidité de stockage	5 à 95 %, sans condensation

### Remarques

- Appareil numérique de Classe B.
- La conception et les spécifications peuvent être modifiées sans préavis.
- Pour plus d'informations sur l'alimentation et la consommation, reportez-vous à l'étiquette de classification apposée sur le produit.
- Vous pouvez voir la plaque signalétique attachée à l'arrière du téléviseur. (Sur certains modèles, vous pouvez voir la plaque signalétique à l'intérieur de la coque de protection.)
- La consommation de courant normale est mesurée selon la norme CEI 62087.
- Il est recommandé d'utiliser ce produit moins de 8 heures par jour. L'utilisation quotidienne du produit pendant une durée supérieure à 8 heures peut entraîner l'annulation de la garantie.

Pour accéder aux informations sur l'étiquetage énergétique concernant ce produit sur la base de données EPREL, rendez-vous sur [https://eprel.ec.europa.eu/qr/\\*\\*\\*\\*\\*](https://eprel.ec.europa.eu/qr/*****).

les \*\*\*\*\* devant être remplacés par le numéro d'enregistrement du produit dans la base EPREL. Le numéro d'enregistrement figure sur l'étiquette énergétique de votre produit.

## Réduction de la consommation d'énergie

Lorsque vous éteignez le téléviseur, il passe en mode veille. En mode veille, le téléviseur continue à consommer une petite quantité de courant. Pour réduire la consommation d'énergie, débranchez le cordon d'alimentation lorsque vous prévoyez de ne pas utiliser le téléviseur pendant une période prolongée.



## Résolutions prises en charge pour les signaux d'entrée UHD

- Résolution : 3 840 x 2 160p, 4 096 x 2 160p

### Si Signal d'entrée - Étendre est défini sur Arrêt

Fréquence d'images (i/s)	Profondeur des couleurs / Échantillonnage de la chrominance	RVB 4:4:4	YCbCr 4:4:4	YCbCr 4:2:2	YCbCr 4:2:0
50 / 60	8 bits	-	-	-	0

### Si Signal d'entrée - Étendre est défini sur Activé

Fréquence d'images (i/s)	Profondeur des couleurs / Échantillonnage de la chrominance	RVB 4:4:4	YCbCr 4:4:4	YCbCr 4:2:2	YCbCr 4:2:0
50 / 60	8 bits	0	0	0	0
	10 bits	-	-	0	0

## Résolutions prises en charge lors du raccordement d'un ordinateur

Lorsque vous utilisez votre téléviseur comme écran d'ordinateur, vous pouvez aussi sélectionner l'une des résolutions standard figurant dans la colonne Résolution. Le téléviseur régler automatiquement la résolution choisie.

Mode	Résolution	Format d'affichage	Fréquence horizontale (KHz)	Fréquence verticale (Hz)	Fréquence d'horloge (MHz)	Polarité (horizontale/verticale)
IBM	720 x 400	70 Hz	31,469	70,087	28,322	-/+
MAC	640 x 480	67 Hz	35,000	66,667	30,240	-/-
	832 x 624	75 Hz	49,726	74,551	57,284	-/-
	1152 x 870	75 Hz	68,681	75,062	100,000	-/-
VESA DMT	640 x 480	60 Hz	31,469	59,940	25,175	- / -
	640 x 480	72 Hz	37,861	72,809	31,500	- / -
	640 x 480	75 Hz	37,500	75,000	31,500	- / -
	800 x 600	60 Hz	37,879	60,317	40,000	+ / +
	800 x 600	72 Hz	48,077	72,188	50,000	+ / +
	800 x 600	75 Hz	46,875	75,000	49,500	+ / +
	1024 x 768	60 Hz	48,363	60,004	65,000	- / -
	1024 x 768	70 Hz	56,476	70,069	75,000	- / -
	1024 x 768	75 Hz	60,023	75,029	78,750	+ / +
	1152 x 864	75 Hz	67,500	75,000	108,000	+ / +
	1280 x 720	60 Hz	45,000	60,000	74,250	+ / +
	1280 x 800	60 Hz	49,702	59,810	83,500	- / +
	1280 x 1024	60 Hz	63,981	60,020	108,000	+ / +
	1280 x 1024	75 Hz	79,976	75,025	135,000	+ / +
	1440 x 900	60 Hz	55,935	59,887	106,500	- / +
	1600 x 900	60 Hz	60,000	60,000	108,000	+ / +
	1680 x 1050	60 Hz	65,290	59,954	146,250	- / +
1920 x 1080	60 Hz	67,500	60,000	148,500	+ / +	
VESA CVT	2560 x 1440	60 Hz	88,787	59,951	241,500	+ / -
	2560 x 1440	120 Hz	192,996	119,998	497,750	+ / -

Mode	Résolution	Format d'affichage	Fréquence horizontale (KHz)	Fréquence verticale (Hz)	Fréquence d'horloge (MHz)	Polarité (horizontale/verticale)
CTA-861	1920 x 1080i	50 Hz	28,125	50,000	74,250	+ / +
	1920 x 1080i	60 Hz	33,750	60,000	74,250	+ / +
	*1920 x 1080	100 Hz	112,500	100,000	297,000	+ / +
	*1920 x 1080	120 Hz	135,000	120,003	297,000	+ / +
	3840 x 2160	30 Hz	67,500	30,000	297,000	- / -
	*3840 x 2160	60 Hz	135,000	60,000	594,000	- / -
	*3840 x 2160	100 Hz	225,000	100,000	1188,000	+ / +
	*3840 x 2160	120 Hz	270,000	120,000	1188,000	+ / +
	4096 x 2160	24 Hz	54,000	24,000	297,000	+ / +
	4096 x 2160	30 Hz	67,500	30,000	297,000	+ / +
	*4096 x 2160	50 Hz	112,500	50,000	594,000	+ / +
	*4096 x 2160	60 Hz	135,000	60,000	594,000	+ / +
	*4096 x 2160	100 Hz	225,000	100,000	1188,000	+ / +
	*4096 x 2160	120 Hz	270,000	120,000	1188,000	+ / +
	*7680 x 4320	24 Hz	108,000	24,000	1188,000	+ / +
	*7680 x 4320	30 Hz	132,000	30,000	1188,000	+ / +
	*7680 x 4320	50 Hz	220,000	50,000	2376,000	+ / +
	*7680 x 4320	60 Hz	264,000	60,000	2376,000	+ / +

- \* : De même, selon le modèle, il est possible que la résolution ne soit pas prise en charge.
- Le mode entrelacé n'est pas pris en charge.
- Le téléviseur peut fonctionner de façon anormale si vous ne sélectionnez pas un format vidéo standard.
- Les modes Separate et Composite sont pris en charge. La synchronisation sur le vert (SOG) n'est pas prise en charge.
- Réglez **Apps Editable** sur **ON** pour changer manuellement de source d'entrée (**Edit Name/Icon**).
  - Menu **Hotel Option** > **Smart Service** > **Apps Editable**

## Résolutions prises en charge pour les signaux vidéos

Vérifiez les résolutions prises en charge pour les signaux vidéo.

Mode	Résolution	Format d'affichage	Fréquence horizontale (KHz)	Fréquence verticale (Hz)	Fréquence d'horloge (MHz)	Polarité (horizontale/verticale)
CTA-861	720 (1440) x 576i	50 Hz	15,625	50,000	27,000	- / -
	720 (1440) x 480i	60 Hz	15,734	59,940	27,000	- / -
	720 x 576	50 Hz	31,250	50,000	27,000	- / -
	720 x 480	60 Hz	31,469	59,940	27,000	- / -
	1280 x 720	50 Hz	37,500	50,000	74,250	+ / +
	1280 x 720	60 Hz	45,000	60,000	74,250	+ / +
	1920 x 1080i	50 Hz	28,125	50,000	74,250	+ / +
	1920 x 1080i	60 Hz	33,750	60,000	74,250	+ / +
	1920 x 1080	24 Hz	27,000	24,000	74,250	+ / +
	1920 x 1080	25 Hz	28,125	25,000	74,250	+ / +
	1920 x 1080	30 Hz	33,750	30,000	74,250	+ / +
	1920 x 1080	50 Hz	56,250	50,000	148,500	+ / +
	*1920 x 1080	100 Hz	112,500	100,000	297,000	+ / +
	*1920 x 1080	120 Hz	135,000	120,003	297,000	+ / +
	1920 x 1080	60 Hz	67,500	60,000	148,500	+ / +
	3840 x 2160	24 Hz	54,000	24,000	297,000	+ / +
	3840 x 2160	25 Hz	56,250	25,000	297,000	+ / +
	3840 x 2160	30 Hz	67,500	30,000	297,000	+ / +
	*3840 x 2160	50 Hz	112,500	50,000	594,000	+ / +
	*3840 x 2160	60 Hz	135,000	60,000	594,000	+ / +
	*3840 x 2160	100 Hz	225,000	100,000	1188,000	+ / +
	*3840 x 2160	120 Hz	270,000	120,000	1188,000	+ / +
	4096 x 2160	24 Hz	54,000	24,000	297,000	+ / +
	4096 x 2160	25 Hz	56,250	25,000	297,000	+ / +
	4096 x 2160	30 Hz	67,500	30,000	297,000	+ / +
	*4096 x 2160	50 Hz	112,500	50,000	594,000	+ / +
	*4096 x 2160	60 Hz	135,000	60,000	594,000	+ / +
	*4096 x 2160	100 Hz	225,000	100,000	1188,000	+ / +
	*4096 x 2160	120 Hz	270,000	120,000	1188,000	+ / +
	*7680 x 4320	24 Hz	108,000	24,000	1188,000	+ / +
*7680 x 4320	30 Hz	132,000	30,000	1188,000	+ / +	
*7680 x 4320	50 Hz	220,000	50,000	2376,000	+ / +	
*7680 x 4320	60 Hz	264,000	60,000	2376,000	+ / +	
VESA CVT	2560 x 1440	60 Hz	88,787	59,951	241,500	+ / -
	2560 x 1440	120 Hz	192,996	119,998	497,750	+ / -

- \* : De même, selon le modèle, il est possible que la résolution ne soit pas prise en charge.
- Réglez **Apps Editable** sur **ON** pour changer manuellement de source d'entrée (**Edit Name/Icon**).
  - Menu **Hotel Option** > **Smart Service** > **Apps Editable**

## À lire avant d'utiliser la fonction Internet

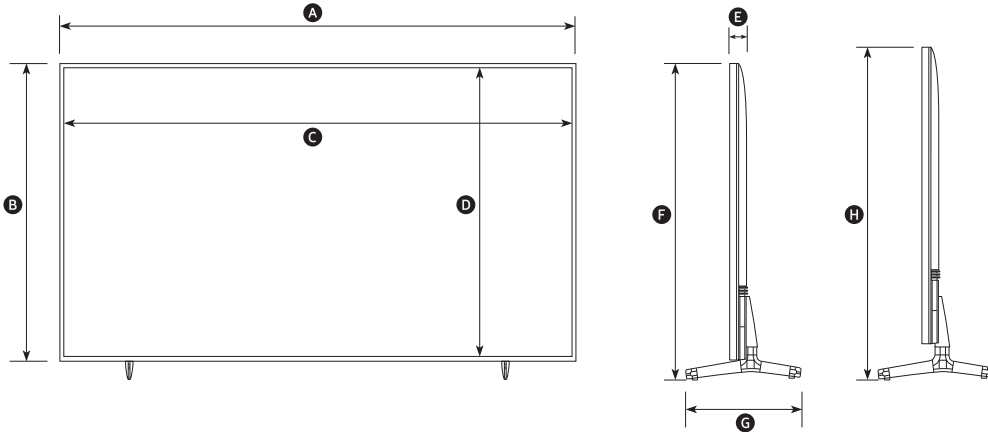
Lisez ces informations avant d'utiliser la fonction Internet.

- Le téléchargement des fichiers n'est pas pris en charge.
- Il se peut que la fonction **Internet** ne puisse pas accéder à certains sites, notamment ceux de certaines entreprises.
- Le téléviseur ne prend pas en charge la lecture des vidéos flash.
- Le commerce électronique pour les achats en ligne n'est pas pris en charge.
- ActiveX n'est pas pris en charge.
- Le nombre de polices prises en charge est limité. Il se peut que certains symboles et caractères ne s'affichent pas correctement.
- La réaction aux impulsions de la télécommande et l'affichage à l'écran peuvent être retardés lors du chargement d'une page Web.
- Le téléchargement d'une page Web peut être retardé ou totalement suspendu selon le statut des systèmes concernés.
- La fonction copier/coller n'est pas prise en charge.
- Lors de la rédaction d'un e-mail ou d'un simple message, il se peut que certaines fonctions telles que la taille de police et la sélection de couleur ne soient pas disponibles.
- Le nombre de signets et la taille des fichiers journaux pouvant être sauvegardés sont limités.
- Le nombre de fenêtres pouvant être ouvertes simultanément est limité.
- La vitesse de navigation sur le Web dépend de l'environnement réseau.
- Les vidéos intégrées dans une page web ne peuvent pas être lues simultanément lorsque la fonction PIP (picture-in-picture) est active.
  - Cette fonction peut ne pas être prise en charge suivant le modèle et la région.
- L'ordre d'enregistrement de l'historique de navigation va de l'entrée la plus récente à l'entrée la plus ancienne, les entrées les plus anciennes étant remplacées avant les plus récentes.
- Selon les types de codecs audio/vidéo pris en charge, il se peut que la lecture de certains fichiers audio/vidéo HTML5 soit impossible.
- Il se peut que certaines sources vidéo provenant de fournisseurs de services de diffusion en continu optimisés pour ordinateur ne soient pas lues correctement sur notre navigateur **Internet** propriétaire.

## Dimensions

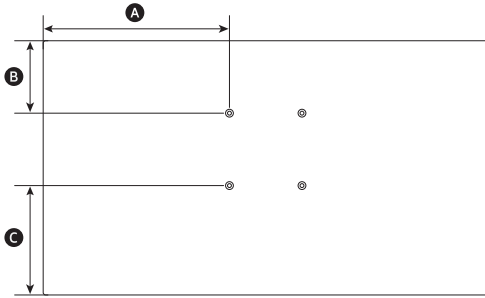
- L'image affichée peut varier en fonction du modèle.
- Les dimensions détaillées peuvent être vérifiées sur le site [Displaysolutions.samsung.com](http://Displaysolutions.samsung.com).

### Vue de face / Vue de côté



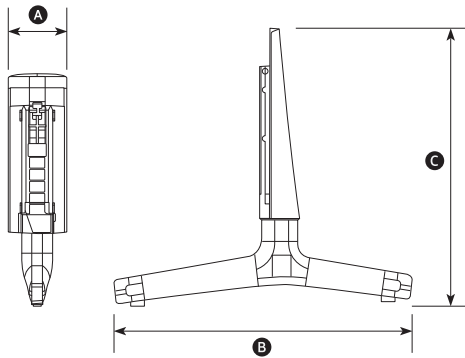
Unité : pouces	A (mm)	B (mm)	C (mm)	D (mm)	E (mm)	F (mm)	G (mm)	H (mm)
43	965,5	559,9	953,0	538,0	25,7	599,0	205,6	624,0
50	1118,3	644,6	1105,8	623,4	25,7	683,6	228,8	708,6
55	1232,1	708,8	1218,2	686,7	25,7	747,8	228,8	772,8
65	1450,9	831,9	1438,5	810,5	25,7	869,6	281,8	894,6
75	1676,7	960,3	1662,2	936,8	26,6	1005,5	340,4	1030,5

## Vue arrière



Unité : pouces	A (mm)	B (mm)	C (mm)
43	382,8	192,2	167,7
50	459,2	207,4	237,2
55	516,1	239,3	269,5
65	525,5	264,0	267,9
75	638,4	259,6	300,7

## Détail de la base du socle



Unité : pouces	A (mm)	B (mm)	C (mm)
43	37,8	205,6	211,6
50-55	39,9	228,8	217,0
65	39,8	281,8	217,9
75	41,9	340,4	235,2

## Licences

---



Dolby, Dolby Atmos, Dolby Audio and the double-D symbol are registered trademarks of Dolby Laboratories Licensing Corporation. Manufactured under license from Dolby Laboratories. Confidential unpublished works. Copyright © 2012-2021 Dolby Laboratories. All rights reserved.

---

POWERED BY

# QUICKSET®

---



CE PRODUIT EST VENDU AVEC UNE LICENCE RESTREINTE ET IL EST AUTORISÉ À ÊTRE UTILISÉ UNIQUEMENT EN RELATION AVEC DES CONTENUS HEVC QUI RESPECTENT CHACUNE DES TROIS OBLIGATIONS SUIVANTES : (1) CONTENU HEVC RÉSERVÉ À UNE UTILISATION PERSONNELLE ; (2) CONTENU HEVC NON OFFERT À LA VENTE ; ET (3) CONTENU HEVC CRÉÉ PAR LE PROPRIÉTAIRE DU PRODUIT. CE PRODUIT NE PEUT PAS ÊTRE UTILISÉ EN RELATION AVEC UN CONTENU ENCODÉ HEVC CRÉÉ PAR UNE TIERCE PARTIE, QUE L'UTILISATEUR A COMMANDÉ OU ACHETÉ AUPRÈS D'UNE TIERCE PARTIE, À MOINS QU'UN VENDEUR TITULAIRE D'UNE LICENCE SUR LE CONTENU AIT ACCORDÉ SÉPARÉMENT LES DROITS D'UTILISATION DU PRODUIT AVEC CE CONTENU À L'UTILISATEUR. VOTRE UTILISATION DE CE PRODUIT EN RELATION AVEC UN CONTENU ENCODÉ HEVC EST CONSIDÉRÉE COMME UNE ACCEPTATION DE L'AUTORITÉ LIMITÉE D'UTILISATION TEL QU'INDIQUÉ CI-DESSUS.

---



The terms HDMI and HDMI High-Definition Multimedia Interface, and the HDMI Logo are trademarks or registered trademarks of HDMI Licensing Administrator, Inc. in the United States and other countries.

---

### Open Source License Notice

Open Source used in this product can be found on the following webpage. (<https://opensource.samsung.com>)

---



# SAMSUNG

## Contacter SAMSUNG DANS LE MONDE ENTIER

Pour tout commentaire ou toute question concernant un produit Samsung, contactez le centre de service Samsung.

Pays	Centre de services Samsung ☎	Site web
AUSTRIA	0800 72 67 864 (0800-SAMSUNG)	<a href="http://www.samsung.com/at/support">www.samsung.com/at/support</a>
BELGIUM	02-201-24-18	<a href="http://www.samsung.com/be/support">www.samsung.com/be/support</a> (Dutch) <a href="http://www.samsung.com/be_fr/support">www.samsung.com/be_fr/support</a> (French)
BOSNIA	055 233 999	<a href="http://www.samsung.com/ba/support">www.samsung.com/ba/support</a>
ALBANIA	045 620 202	<a href="http://www.samsung.com/al/support">www.samsung.com/al/support</a>
BULGARIA	0800 111 31 - Безплатен за всички оператори *3000 - Цена на един градски разговор или според тарифата на мобилният оператор 09:00 до 18:00 - Понеделник до Петък	<a href="http://www.samsung.com/bg/support">www.samsung.com/bg/support</a>
CROATIA	072 726 786	<a href="http://www.samsung.com/hr/support">www.samsung.com/hr/support</a>
CZECH	800 - SAMSUNG (800-726786) Samsung Electronics Czech and Slovak, s.r.o. V Parku 2323/14, 148 00 - Praha 4	<a href="http://www.samsung.com/cz/support">www.samsung.com/cz/support</a>
DENMARK	707 019 70	<a href="http://www.samsung.com/dk/support">www.samsung.com/dk/support</a>
FINLAND	030-6227 515	<a href="http://www.samsung.com/fi/support">www.samsung.com/fi/support</a>
FRANCE	01 48 63 00 00	<a href="http://www.samsung.com/fr/support">www.samsung.com/fr/support</a>
GERMANY	06196 77 555 77	<a href="http://www.samsung.com/de/support">www.samsung.com/de/support</a>
CYPRUS	8009 4000 only from landline, toll free	
GREECE	80111-SAMSUNG (80111 726 7864) only from land line (+30) 210 6897691 from mobile and land line	<a href="http://www.samsung.com/gr/support">www.samsung.com/gr/support</a>
HUNGARY	0680SAMSUNG (0680-726-7864)	<a href="http://www.samsung.com/hu/support">www.samsung.com/hu/support</a>
ITALIA	800-SAMSUNG (800.7267864)	<a href="http://www.samsung.com/it/support">www.samsung.com/it/support</a>
LUXEMBURG	261 03 710	<a href="http://www.samsung.com/be_fr/support">www.samsung.com/be_fr/support</a>
NORTH MACEDONIA	023 207 777	<a href="http://www.samsung.com/mk/support">www.samsung.com/mk/support</a>
MONTENEGRO	020 405 888	<a href="http://www.samsung.com/support">www.samsung.com/support</a>
SLOVENIA	080 697 267 (brezplačna številka)	<a href="http://www.samsung.com/si/support">www.samsung.com/si/support</a>
NETHERLANDS	088 90 90 100	<a href="http://www.samsung.com/nl/support">www.samsung.com/nl/support</a>
NORWAY	21629099	<a href="http://www.samsung.com/no/support">www.samsung.com/no/support</a>
POLAND	801-172-678* lub +48 22 607-93-33* * (opłata według taryfy operatora)	<a href="http://www.samsung.com/pl/support">www.samsung.com/pl/support</a>
PORTUGAL	210 608 098	<a href="http://www.samsung.com/pt/support">www.samsung.com/pt/support</a>
ROMANIA	0800872678 - Apel gratuit *8000 - Apel tarifat în rețea Program Call Center Luni - Vineri: 9 AM - 6 PM	<a href="http://www.samsung.com/ro/support">www.samsung.com/ro/support</a>
SERBIA	011 321 6899	<a href="http://www.samsung.com/rs/support">www.samsung.com/rs/support</a>
KOSOVO	038 40 30 90	<a href="http://www.samsung.com/support">www.samsung.com/support</a>
SLOVAKIA	0800 - SAMSUNG (0800-726 786)	<a href="http://www.samsung.com/sk/support">www.samsung.com/sk/support</a>
SPAIN	91175 00 15	<a href="http://www.samsung.com/es/support">www.samsung.com/es/support</a>
SWEDEN	0771-400 300	<a href="http://www.samsung.com/se/support">www.samsung.com/se/support</a>
SWITZERLAND	0800 726 786	<a href="http://www.samsung.com/ch/support">www.samsung.com/ch/support</a> (German) <a href="http://www.samsung.com/ch_fr/support">www.samsung.com/ch_fr/support</a> (French)
UK	0333 000 0333	<a href="http://www.samsung.com/uk/support">www.samsung.com/uk/support</a>
IRELAND (EIRE)	0818 717100	<a href="http://www.samsung.com/ie/support">www.samsung.com/ie/support</a>
LITHUANIA	8-800-77777	<a href="http://www.samsung.com/lt/support">www.samsung.com/lt/support</a>
LATVIA	8000-7267	<a href="http://www.samsung.com/lv/support">www.samsung.com/lv/support</a>
ESTONIA	800-7267	<a href="http://www.samsung.com/ee/support">www.samsung.com/ee/support</a>
TÜRKİYE	444 77 11	<a href="http://www.samsung.com/tr/support">www.samsung.com/tr/support</a>